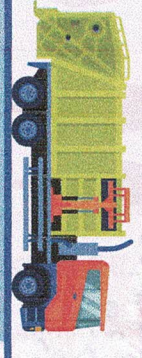
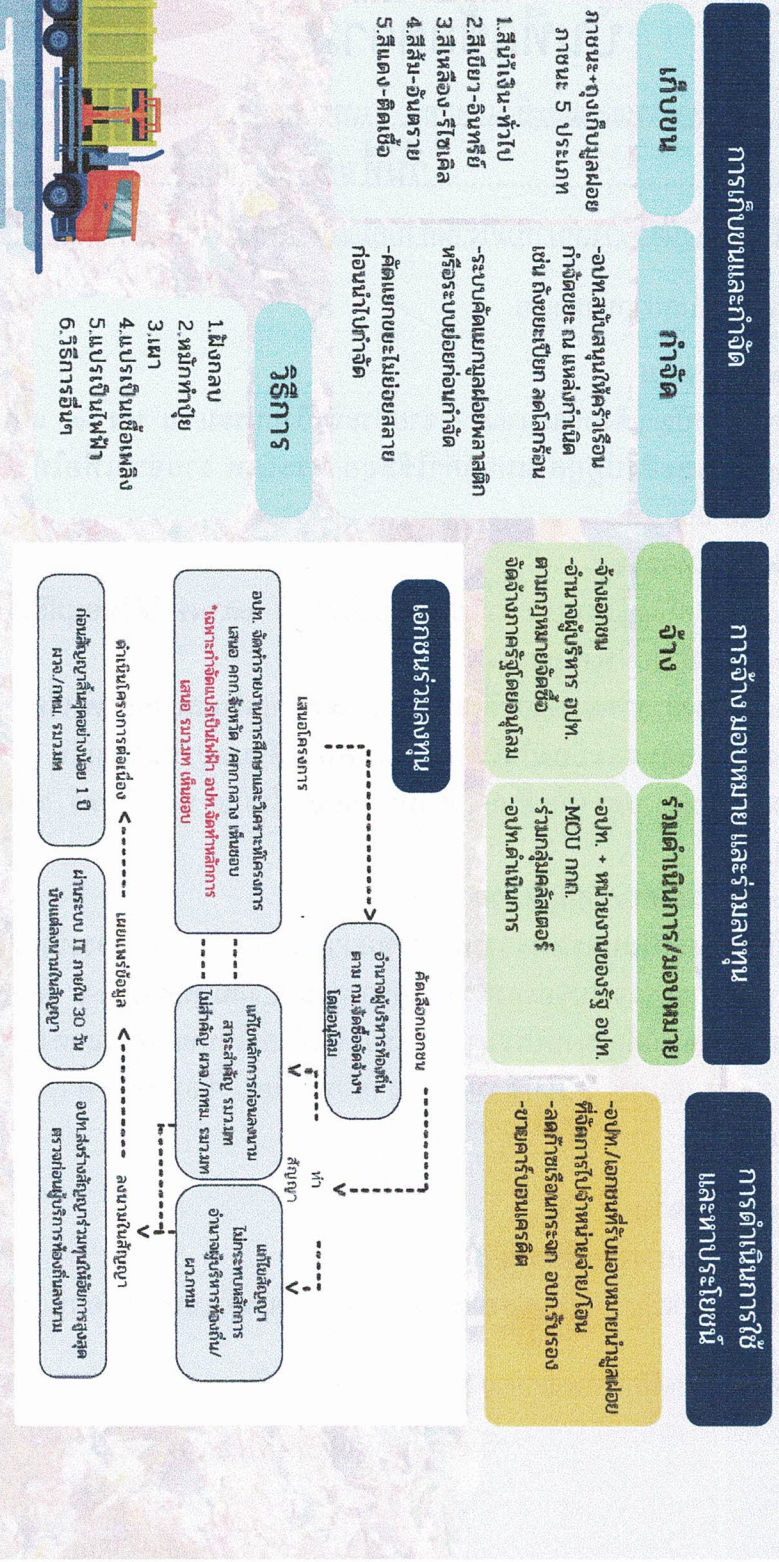


ประกาศ มท. เรื่อง การจัดการมูลฝอย พ.ศ. 2567

*ประกาศในราชกิจจานุเบกษา เมื่อวันที่ 11 มีนาคม 2567 และมีผลใช้บังคับถัดจากวันประกาศเป็นต้นไป

- ยกเลิกประกาศ มท. เรื่อง การจัดการมูลฝอย พ.ศ. 2560 และฉบับที่ 2 พ.ศ. 2565
- การจัดการมูลฝอยดำเนินการตามหลักการพัฒนามาอย่างยั่งยืน
- อปท. จัดให้ ปชช. มีส่วนร่วมในการลดปริมาณ/คัดแยกขยะทิ้งลงภาชนะหรือใช้ถุงสีแยกประเภทขยะ



ประกาศกระทรวงมหาดไทย

เรื่อง การจัดการมูลฝอย

พ.ศ. ๒๕๖๗

โดยที่เป็นการสมควรปรับปรุงหลักเกณฑ์ วิธีการ และมาตรฐานการจัดการมูลฝอยให้ถูกต้อง ด้วยสุขลักษณะ มีประสิทธิภาพ และเหมาะสมสอดคล้องกับสภาพการณ์ปัจจุบัน

อาศัยอำนาจตามความในมาตรา ๕ วรรคหนึ่ง และมาตรา ๓๔/๑ วรรคสอง วรรคสาม และวรรคเจ็ด แห่งพระราชบัญญัติรักษาความสะอาดและความเป็นระเบียบเรียบร้อยของบ้านเมือง พ.ศ. ๒๕๓๕ ซึ่งแก้ไขเพิ่มเติมโดยพระราชบัญญัติรักษาความสะอาดและความเป็นระเบียบเรียบร้อยของบ้านเมือง (ฉบับที่ ๒) พ.ศ. ๒๕๖๐ รัฐมนตรีว่าการกระทรวงมหาดไทย จึงออกประกาศไว้ ดังต่อไปนี้

ข้อ ๑ ประกาศนี้เรียกว่า “ประกาศกระทรวงมหาดไทย เรื่อง การจัดการมูลฝอย พ.ศ. ๒๕๖๗”

ข้อ ๒ ประกาศนี้ให้ใช้บังคับตั้งแต่วันถัดจากวันประกาศในราชกิจจานุเบกษาเป็นต้นไป

ข้อ ๓ ให้ยกเลิก

(๑) ประกาศกระทรวงมหาดไทย เรื่อง การจัดการมูลฝอย พ.ศ. ๒๕๖๐

(๒) ประกาศกระทรวงมหาดไทย เรื่อง การจัดการมูลฝอย (ฉบับที่ ๒) พ.ศ. ๒๕๖๕

ข้อ ๔ ให้ปลัดกระทรวงมหาดไทยรักษาการตามประกาศนี้ และให้มีอำนาจตีความ วินิจฉัยปัญหา เพื่อดำเนินการให้เป็นไปตามประกาศนี้

หมวด ๑

บททั่วไป

ข้อ ๕ ในประกาศนี้

“ราชการส่วนท้องถิ่น” หมายความว่า องค์การบริหารส่วนจังหวัด เทศบาล องค์การบริหารส่วนตำบล กรุงเทพมหานคร เมืองพัทยา

ข้อ ๖ การจัดการมูลฝอยตามประกาศนี้ให้ราชการส่วนท้องถิ่นดำเนินการตามหลักการ พัฒนาอย่างยั่งยืน โดยจัดให้มีระบบจัดการและกำจัดมูลฝอยที่มีประสิทธิภาพ เป็นมิตรต่อสิ่งแวดล้อม และสามารถนำไปใช้ให้เกิดประโยชน์ด้านอื่น ๆ ได้

ข้อ ๗ ราชการส่วนท้องถิ่นต้องรณรงค์สร้างความรับรู้ ความเข้าใจ และจิตสำนึกให้ประชาชน ในท้องถิ่นมีส่วนร่วมในการลดปริมาณและคัดแยกตามประเภทมูลฝอย เช่น มูลฝอยทั่วไป มูลฝอยอันตราย มูลฝอยนำกลับมาใช้ใหม่ มูลฝอยที่เป็นพิษหรืออันตราย และมูลฝอยติดเชื้อ โดยทั้งมูลฝอย ลงภาชนะรองรับที่จัดให้อย่างถูกประเภท หรือจัดเก็บโดยใช้ถุงสีแยกประเภทมูลฝอย ทั้งนี้ เพื่อนำกลับมาใช้ใหม่และมีความรับผิดชอบในการจัดการมูลฝอย ณ แหล่งกำเนิด รวมตลอดทั้งเปิดเผยข้อมูล และรายงานผลการดำเนินงานให้ประชาชนทราบ

หมวด ๒

การเก็บ ขน และกำจัดมูลฝอย

ส่วนที่ ๑

ข้อความทั่วไป

ข้อ ๘ การเก็บ ขน และกำจัดมูลฝอยให้ดำเนินการตามความในหมวดนี้ และในกรณีที่มีกฎหมาย กฎ กำหนดหลักเกณฑ์ วิธีการ หรือมาตรฐานไว้เป็นการเฉพาะ ราชการส่วนท้องถิ่นมีหน้าที่จะต้องปฏิบัติให้เป็นไปตามหลักเกณฑ์ วิธีการ หรือมาตรฐานนั้นด้วย

ส่วนที่ ๒

การเก็บและขนมูลฝอย

ข้อ ๙ ให้ราชการส่วนท้องถิ่นจัดให้มีภาชนะรองรับมูลฝอยหรือถุงเก็บมูลฝอยไว้ในที่สาธารณะและสถานสาธารณะให้เพียงพอและเหมาะสมกับประเภท ปริมาณมูลฝอย และกิจกรรมในสถานที่นั้น โดยอย่างน้อยต้องมีภาชนะรองรับมูลฝอยทั่วไปและมูลฝอยนำกลับมาใช้ใหม่

ราชการส่วนท้องถิ่นต้องจัดให้เจ้าของหรือผู้ครอบครองสถานที่เอกชนที่เปิดให้ประชาชนเข้าไปได้จัดให้มีภาชนะรองรับมูลฝอยหรือถุงเก็บมูลฝอยตามวรรคหนึ่ง

ข้อ ๑๐ ภาชนะรองรับมูลฝอยตามข้อ ๙ หรือถุงเก็บมูลฝอยต้องมีลักษณะที่เหมาะสมกับการใช้งานโดยมีสีเฉพาะสำหรับมูลฝอยแต่ละประเภท หรืออาจกำหนดข้อความหรือสัญลักษณ์อื่นซึ่งแสดงถึงมูลฝอยประเภทนั้นไว้อย่างชัดเจนที่ภาชนะรองรับมูลฝอยหรือถุงเก็บมูลฝอยแทนก็ได้

(๑) สีน้ำเงิน สำหรับมูลฝอยทั่วไป

(๒) สีเขียว สำหรับมูลฝอยอินทรีย์

(๓) สีเหลือง สำหรับมูลฝอยนำกลับมาใช้ใหม่

(๔) สีส้ม สำหรับมูลฝอยที่เป็นพิษหรืออันตราย

(๕) สีแดง สำหรับมูลฝอยติดเชื้อ

เพื่อความปลอดภัยอาจจัดภาชนะรองรับมูลฝอยตามวรรคหนึ่งให้มีลักษณะโปร่งใสก็ได้

ข้อ ๑๑ ให้ราชการส่วนท้องถิ่นประกาศกำหนดวัน เวลา สถานที่ และเส้นทางการเก็บและขนมูลฝอยให้ผู้ก่อให้เกิดมูลฝอยทราบล่วงหน้าเป็นเวลาพอสมควร

ในกรณีมีเหตุผลความจำเป็นทำให้ไม่สามารถเก็บและขนมูลฝอยตามประกาศในวรรคหนึ่งได้ให้แจ้งผู้ก่อให้เกิดมูลฝอยทราบล่วงหน้าโดยวิธีหนึ่งวิธีใดภายในเวลาอันสมควร

ข้อ ๑๒ การเก็บและขนมูลฝอยให้บรรจุไว้ในอุปกรณ์หรือยานพาหนะซึ่งกันน้ำและปิดอย่างมิดชิด รวมทั้งจัดการป้องกันไม่ให้มูลฝอย น้ำ หรือสิ่งอื่นอันเกิดจากมูลฝอยตกหล่นรั่วไหลออกจากอุปกรณ์หรือยานพาหนะนั้น และต้องดำเนินการอย่างรวดเร็ว โดยระมัดระวังไม่ให้เกิดผลกระทบต่อ การจราจร สุขภาพอนามัย และคุณภาพชีวิตของประชาชน

ส่วนที่ ๓

การกำจัดมูลฝอย

ข้อ ๑๓ เพื่อประโยชน์ในการกำจัดมูลฝอย ให้คัดแยกมูลฝอยที่จัดเก็บได้ออกเป็นมูลฝอยที่ย่อยสลายง่าย มูลฝอยที่ย่อยสลายยาก และมูลฝอยที่ไม่ย่อยสลาย ก่อนนำไปกำจัด ทั้งนี้ การกำจัดให้ทำตามความเหมาะสมกับลักษณะทางกายภาพและคุณสมบัติของมูลฝอยนั้น หรือสอดคล้องกับสภาพภูมิสังคมและระมัดระวังให้เกิดผลกระทบต่อประชาชน ชุมชน และสิ่งแวดล้อมน้อยที่สุด

ในการดำเนินการตามวรรคหนึ่ง ให้ราชการส่วนท้องถิ่นส่งเสริมและสนับสนุนให้ประชาชน และชุมชนมีส่วนร่วมและสามารถพึ่งพาตนเองในการจัดการมูลฝอย ณ แหล่งกำเนิด โดยอย่างน้อยให้มีการคัดแยกมูลฝอยอินทรีย์ มูลฝอยที่เป็นพิษหรืออันตราย และมูลฝอยติดเชื้อ และกำจัดมูลฝอยอินทรีย์ในครัวเรือนหรือสถานประกอบการด้วยวิธีการหมักแบบเติมอากาศ เช่น การจัดทำถังขยะเปียกลดโลกร้อน การผลิตสารปรับปรุงดินการทำปุ๋ยอินทรีย์จากเศษกิ่งไม้และใบไม้ และให้มีการคัดแยกมูลฝอยที่เป็นพลาสติกออกจากมูลฝอยประเภทอื่นเพื่อนำมูลฝอยที่เป็นพลาสติกไปกำจัดรวมกับมูลฝอยประเภทอื่น ทั้งนี้ เพื่อมิให้กระทบต่อสิ่งแวดล้อมและคำนึงถึงการนำไปใช้ให้เกิดประโยชน์ด้านอื่น ๆ

ข้อ ๑๔ การกำจัดมูลฝอย ให้มีระบบคัดแยกมูลฝอยที่เป็นพิษหรืออันตรายและมูลฝอยพลาสติกเพื่อนำไปกำจัดตามหลักวิชาการ หรือจัดให้มีระบบคัดแยกมูลฝอยพลาสติกให้เป็นชิ้นเล็ก ก่อนนำไปกำจัดโดยให้ดำเนินการวิธีการหนึ่งหรือวิธีการใดตามกฎหมายกระทรวงเกี่ยวกับการจัดการมูลฝอยตามกฎหมายว่าด้วยการสาธารณสุข ดังนี้

- (๑) การฝังกลบอย่างถูกหลักสุขาภิบาล
- (๒) การหมักทำปุ๋ยหรือก๊าซชีวภาพ
- (๓) การกำจัดด้วยพลังงานความร้อน
- (๔) การแปรสภาพเป็นเชื้อเพลิง
- (๕) การแปรสภาพเป็นพลังงานไฟฟ้า
- (๖) วิธีอื่นตามที่กระทรวงมหาดไทยกำหนด หรือคณะกรรมการจังหวัดให้คำแนะนำ

การกำจัดมูลฝอยข้ามเขตไปในเขตองค์กรปกครองส่วนท้องถิ่นอื่น ต้องได้รับความเห็นชอบจากองค์กรปกครองส่วนท้องถิ่นนั้นด้วย

การกำจัดมูลฝอยข้ามเขตจังหวัด ให้เสนอคณะกรรมการจังหวัดของพื้นที่ที่เป็นที่ตั้งของสถานที่กำจัดมูลฝอยให้ความเห็นชอบก่อนดำเนินการ

กรณีที่ราชการส่วนท้องถิ่นอื่นหรือคณะกรรมการจังหวัดไม่ให้ความเห็นชอบตามวรรคสองหรือวรรคสาม แล้วแต่กรณี ให้ราชการส่วนท้องถิ่นที่เกี่ยวข้องพิจารณาหาข้อยุติร่วมกัน

หมวด ๓

การจ้าง การร่วมดำเนินการหรือการมอบหมาย และการร่วมลงทุนให้เก็บ ขน หรือกำจัดมูลฝอย

ส่วนที่ ๑

การจ้างเอกชนเก็บ ขน หรือกำจัดมูลฝอย

ข้อ ๑๕ การจ้างเอกชนดำเนินการเก็บ ขน หรือกำจัดมูลฝอย ให้ราชการส่วนท้องถิ่นปฏิบัติให้เป็นไปตามกฎหมายว่าด้วยการจัดซื้อจัดจ้างและการบริหารพัสดุภาครัฐโดยอนุโลม

ส่วนที่ ๒

การร่วมดำเนินการหรือการมอบหมายหน่วยงานของรัฐหรือราชการส่วนท้องถิ่นอื่นเก็บ ขน หรือกำจัดมูลฝอย

ข้อ ๑๖ ในกรณีที่ราชการส่วนท้องถิ่นเห็นว่าการร่วมดำเนินการกับหน่วยงานของรัฐหรือราชการส่วนท้องถิ่นอื่นจะเป็นประโยชน์แก่ประชาชนในท้องถิ่นมากกว่าการที่ราชการส่วนท้องถิ่นจะดำเนินการเอง ราชการส่วนท้องถิ่นอาจร่วมกับหน่วยงานของรัฐ หรือราชการส่วนท้องถิ่นอื่นในการดำเนินการเก็บ ขน หรือกำจัดมูลฝอย

กรณีราชการส่วนท้องถิ่นมอบหมายหน่วยงานของรัฐหรือราชการส่วนท้องถิ่นอื่นจะเป็นประโยชน์แก่ประชาชนในท้องถิ่นมากกว่าการที่ราชการส่วนท้องถิ่นจะดำเนินการเอง ราชการส่วนท้องถิ่นอาจมอบหมายให้หน่วยงานของรัฐหรือราชการส่วนท้องถิ่นอื่น ในการดำเนินการเก็บ ขน หรือกำจัดมูลฝอย

ในการดำเนินการตามวรรคหนึ่งและวรรคสอง ให้ราชการส่วนท้องถิ่นปฏิบัติตามแนวทางในประกาศคณะกรรมการการกระจายอำนาจให้แก่องค์กรปกครองส่วนท้องถิ่นว่าด้วยการทำความตกลงร่วมมือกันจัดทำบริการสาธารณะขององค์กรปกครองส่วนท้องถิ่น โดยอนุโลม ทั้งนี้ ให้หน่วยงานของรัฐปฏิบัติเสมือนเป็นราชการส่วนท้องถิ่นตามประกาศนี้ด้วย

ข้อ ๑๗ เพื่อให้มีระบบจัดการและกำจัดมูลฝอยที่มีประสิทธิภาพ เป็นมิตรต่อสิ่งแวดล้อม และสามารถนำไปใช้ให้เกิดประโยชน์ด้านอื่น ๆ ได้ ในการดำเนินการของราชการส่วนท้องถิ่นตามข้อ ๑๖ ให้คณะกรรมการจังหวัด หรือคณะกรรมการกลาง แล้วแต่กรณี มีหน้าที่แนะนำและกำกับราชการส่วนท้องถิ่นในการรวมกลุ่มของราชการส่วนท้องถิ่นภายในจังหวัด ทั้งนี้ ตามแนวทางที่กระทรวงมหาดไทยกำหนด

กรณีราชการส่วนท้องถิ่นไม่อาจดำเนินการตามวรรคหนึ่งได้ หรือกรณีมีการดำเนินการข้ามเขตจังหวัดให้ราชการส่วนท้องถิ่น โดยคำแนะนำของคณะกรรมการจังหวัด หรือคณะกรรมการกลาง

แล้วแต่กรณี ขอทำความตกลงกับรัฐมนตรีว่าการกระทรวงมหาดไทยหรือผู้ที่รัฐมนตรีว่าการกระทรวงมหาดไทยมอบหมายก่อนดำเนินการ

ส่วนที่ ๓

การมอบให้เอกชนดำเนินการหรือร่วมดำเนินการร่วมลงทุนในการเก็บ ขน และกำจัดมูลฝอย

ข้อ ๑๘ ราชการส่วนท้องถิ่นอาจมอบให้เอกชนดำเนินการหรือร่วมดำเนินการร่วมลงทุนเพื่อเก็บ ขน และกำจัดมูลฝอย หากจะเป็นประโยชน์แก่ประชาชนในท้องถิ่นมากกว่าการที่ราชการส่วนท้องถิ่นจะดำเนินการเอง ซึ่งจะต้องเป็นไปเพื่อบรรลุวัตถุประสงค์ของการร่วมลงทุนระหว่างราชการส่วนท้องถิ่นและเอกชน ดังต่อไปนี้

(๑) ความสอดคล้องกับแผนพัฒนาท้องถิ่น แผนพัฒนาจังหวัด และการรวมกลุ่มของราชการส่วนท้องถิ่นภายในจังหวัด

(๒) ความเป็นหุ้นส่วนระหว่างราชการส่วนท้องถิ่นและเอกชน ซึ่งต้องมีการจัดสรรความเสี่ยงและผลประโยชน์ตอบแทนให้แก่เอกชนอย่างเป็นธรรม โดยคำนึงถึงความสำเร็จและความคุ้มค่าในการดำเนินโครงการร่วมลงทุน

(๓) การรักษาวินัยการเงินการคลังของราชการส่วนท้องถิ่น

(๔) การใช้ความรู้ ความสามารถ ความเชี่ยวชาญ และนวัตกรรมของเอกชนในการให้บริการสาธารณะ และการถ่ายทอดความรู้ ความสามารถ และความเชี่ยวชาญไปยังราชการส่วนท้องถิ่นและบุคลากรส่วนท้องถิ่น

(๕) ความโปร่งใสและตรวจสอบได้ในการจัดทำและดำเนินโครงการร่วมลงทุน รวมถึงกระบวนการตัดสินใจที่เกี่ยวข้อง

(๖) สิทธิและประโยชน์ของประชาชนจากโครงการร่วมลงทุน

ข้อ ๑๙ ในการดำเนินโครงการตามข้อ ๑๘ ให้ราชการส่วนท้องถิ่นจัดทำโครงการที่จะให้มีการร่วมลงทุนเสนอคณะกรรมการจังหวัด หรือคณะกรรมการกลาง กรณีกรุงเทพมหานคร เพื่อพิจารณาให้ความเห็นชอบโดยราชการส่วนท้องถิ่นต้องจัดทำรายงานการศึกษาและวิเคราะห์โครงการ ซึ่งอย่างน้อยต้องประกอบด้วย

(๑) ความเป็นมาของโครงการ หลักการและเหตุผลในการจัดทำโครงการ รวมถึงความสอดคล้องกับแผนพัฒนาราชการส่วนท้องถิ่น แผนพัฒนาจังหวัด และการรวมกลุ่มของราชการส่วนท้องถิ่นภายในจังหวัด

(๒) สำคัญสำคัญของโครงการ ซึ่งรวมถึงวัตถุประสงค์ เป้าหมาย ขอบเขตและระยะเวลาของโครงการ ประมาณการต้นทุนและค่าใช้จ่ายในการดำเนินโครงการ รวมทั้งรายละเอียดการคำนวณมูลค่าโครงการ

(๓) ความพร้อมในการจัดทำและดำเนินโครงการที่แสดงให้เห็นถึงผลกระทบต่อความสำเร็จของโครงการ รวมถึงความพร้อมในด้านกรณีสื่อหรือสื่ออื่นในการใช้ทรัพย์สิน ผลกระทบต่อประชาชนจากการดำเนินโครงการ และกฎหมาย กฎ ระเบียบ ประกาศ หรือคำสั่งที่ส่งผลกระทบต่อความสำเร็จโครงการ

(๔) ความเป็นไปได้ของโครงการในด้านเทคนิค ด้านเทคโนโลยี ด้านสิ่งแวดล้อม ด้านกฎหมาย ด้านการเงิน หรือด้านเศรษฐศาสตร์ โดยต้องระบุสมมติฐานที่ใช้ในการศึกษาความเป็นไปได้ของโครงการด้วย

(๕) ความเสี่ยงของโครงการ รวมถึงการระบุความเสี่ยง การพิจารณาถึงโอกาสที่จะเกิดความเสียหายผลกระทบในกรณีที่เกิดความเสี่ยงขึ้นและวิธีบริหารจัดการความเสี่ยงในด้านต่าง ๆ

(๖) ทางเลือกและรูปแบบการร่วมลงทุนระหว่างราชการส่วนท้องถิ่นและเอกชน การจัดสรรหน้าที่และความรับผิดชอบ การจัดสรรความเสี่ยง และผลประโยชน์ตอบแทนให้แก่เอกชนอย่างเป็นธรรม โดยคำนึงถึงการให้เอกชนใช้ความรู้ ความสามารถความเชี่ยวชาญและนวัตกรรมในโครงการ

(๗) ความพร้อมของราชการส่วนท้องถิ่นที่เกี่ยวข้องกับการจัดทำและดำเนินโครงการรวมถึงความเห็นของราชการส่วนท้องถิ่นที่เกี่ยวข้อง ปัญหาหรืออุปสรรคที่อาจกระทบต่อความสำเร็จของโครงการ พร้อมทั้งแนวทางในการแก้ไขปัญหาหรืออุปสรรคดังกล่าว

(๘) ผลการรับฟังความคิดเห็นของผู้ที่เกี่ยวข้อง

ข้อ ๒๐ ในกรณีโครงการที่จะมอบให้เอกชนดำเนินการหรือร่วมดำเนินการเก็บ ขน และกำจัดมูลฝอยโดยการร่วมลงทุนระหว่างราชการส่วนท้องถิ่นและเอกชนตามข้อ ๑๔ (๕) ให้ราชการส่วนท้องถิ่นเจ้าของโครงการจัดทำหลักการของโครงการเสนอต่อรัฐมนตรีว่าการกระทรวงมหาดไทย เพื่อพิจารณาให้ความเห็นชอบพร้อมทั้งรายงานการศึกษาและวิเคราะห์โครงการตามข้อ ๑๔ ซึ่งหลักการของโครงการให้มีรายละเอียด ดังต่อไปนี้

(๑) วัตถุประสงค์ของโครงการ

(๒) ขอบเขตของโครงการ

(๓) รูปแบบการร่วมลงทุนระหว่างราชการส่วนท้องถิ่นและเอกชน ซึ่งอย่างน้อยต้องประกอบด้วยหน้าที่และความรับผิดชอบของราชการส่วนท้องถิ่นและเอกชนในการดำเนินโครงการระยะเวลาของโครงการ กรณีสื่อหรือทรัพย์สินของโครงการ และการแบ่งผลประโยชน์ตอบแทนระหว่างราชการส่วนท้องถิ่นและเอกชน

(๔) เรื่องอื่น ๆ (ถ้ามี)

ในกรณีที่รัฐมนตรีว่าการกระทรวงมหาดไทยไม่เห็นชอบตามที่ราชการส่วนท้องถิ่นเจ้าของโครงการเสนอ ให้แจ้งเหตุผลที่ไม่เห็นชอบและให้ราชการส่วนท้องถิ่นเจ้าของโครงการปรับปรุงแก้ไขเพิ่มเติมหลักการของโครงการหรือรายงานการศึกษาและวิเคราะห์โครงการเพื่อนำเสนอรัฐมนตรีว่าการ

กระทรวงมหาดไทยพิจารณาให้ความเห็นชอบอีกครั้ง คำวินิจฉัยของรัฐมนตรีว่าการกระทรวงมหาดไทยนี้ ให้เป็นที่สุด และให้ถือปฏิบัติตามคำวินิจฉัยของรัฐมนตรีว่าการกระทรวงมหาดไทย

ข้อ ๒๑ เมื่อราชการส่วนท้องถิ่นได้จัดทำรายงานการศึกษาและวิเคราะห์โครงการตามข้อ ๑๙ และคณะกรรมการจังหวัด หรือคณะกรรมการกลาง ได้พิจารณาให้ความเห็นชอบรายงานการศึกษา และวิเคราะห์โครงการตามข้อ ๑๙ แล้ว หรือรัฐมนตรีว่าการกระทรวงมหาดไทยให้ความเห็นชอบ หลักการโครงการพร้อมกับรายงานการศึกษาและวิเคราะห์โครงการตามข้อ ๒๐ แล้ว ให้ราชการ ส่วนท้องถิ่นเจ้าของโครงการคัดเลือกเอกชน โดยนำหลักเกณฑ์และวิธีการที่กำหนดไว้ในกฎหมาย ว่าด้วยการจัดซื้อจัดจ้างและการบริหารพัสดุภาครัฐมาใช้บังคับโดยอนุโลมตามความเหมาะสม

ในกรณีที่ไม้อาจดำเนินการตามวรรคหนึ่ง ราชการส่วนท้องถิ่นเจ้าของโครงการอาจพิจารณา คัดเลือกเอกชนโดยวิธีเฉพาะเจาะจงโดยนำหลักเกณฑ์และวิธีการที่กำหนดไว้ในกฎหมายว่าด้วยการจัดซื้อ จัดจ้างและการบริหารพัสดุภาครัฐมาใช้บังคับโดยอนุโลม และให้ขอความเห็นชอบผู้ว่าราชการจังหวัด หรือรัฐมนตรีว่าการกระทรวงมหาดไทย แล้วแต่กรณี เฉพาะกรณี ดังต่อไปนี้

(๑) มีความจำเป็นเร่งด่วนที่ต้องมอบหมายให้เอกชนดำเนินการหรือร่วมดำเนินการ อันเนื่องมาจากเหตุการณ์ที่ไม่อาจคาดหมายได้ ซึ่งหากใช้วิธีประกาศเชิญชวนทั่วไปหรือวิธีคัดเลือก อาจก่อให้เกิดความล่าช้าและอาจทำให้เกิดความเสียหายร้ายแรงต่อประโยชน์สาธารณะ

(๒) เป็นข้อเสนอที่โดยลักษณะและขนาดของการดำเนินการแล้ว หากใช้วิธีประกาศเชิญชวนทั่วไป หรือวิธีคัดเลือกจะไม่คุ้มค่าสำหรับการดำเนินการ

(๓) เป็นข้อเสนอที่ต้องให้เอกชนซึ่งมีคุณสมบัติทางเทคนิคเป็นการเฉพาะและเอกชนลักษณะ ดังกล่าวนั้นมีเพียงรายเดียว

ข้อ ๒๒ ราชการส่วนท้องถิ่นอาจว่าจ้างที่ปรึกษาร่วมจัดทำรายงานการศึกษาและวิเคราะห์ โครงการตามข้อ ๑๙ โดยดำเนินการตามกฎหมายว่าด้วยการจัดซื้อจัดจ้างและการบริหารพัสดุภาครัฐ

ส่วนที่ ๔

การทำสัญญา

ข้อ ๒๓ เมื่อรัฐมนตรีว่าการกระทรวงมหาดไทยให้ความเห็นชอบหลักการโครงการพร้อมกับ รายงานการศึกษาและวิเคราะห์โครงการตามข้อ ๒๐ แล้ว แต่ยังไม่มีการทำสัญญา หากราชการ ส่วนท้องถิ่นมีความประสงค์จะทำการแก้ไขเปลี่ยนแปลงหลักการณ์อันเป็นสาระสำคัญและการแก้ไขนั้น ไม่ทำให้ราชการส่วนท้องถิ่นเสียประโยชน์ให้ราชการส่วนท้องถิ่นขอทำความตกลงกับรัฐมนตรีว่าการ กระทรวงมหาดไทย ในกรณีที่เป็นการแก้ไขเปลี่ยนแปลงหลักการซึ่งไม่ถือว่าเป็นสาระสำคัญ ให้ผู้ว่าราชการจังหวัดพิจารณาให้ความเห็นชอบ สำหรับกรุงเทพมหานครให้รัฐมนตรีว่าการกระทรวงมหาดไทย พิจารณาให้ความเห็นชอบ

การแก้ไขหลักการอันเป็นสาระสำคัญมีลักษณะอย่างหนึ่งอย่างใด ดังนี้

(๑) การแก้ไขเปลี่ยนแปลงลักษณะของการดำเนินการ การเปลี่ยนแปลงขอบเขตของเนื้อหา การเปลี่ยนแปลงการให้บริการ หรือการเปลี่ยนแปลงการดำเนินการ โดยการแก้ไขเปลี่ยนแปลงในลักษณะที่กำหนดไว้ในข้อนี้จะต้องทำให้ผลลัพธ์ในเชิงการให้บริการสาธารณะตามเป้าประสงค์เปลี่ยนแปลงไปจากเดิมหรือเป็นการเพิ่มผลประโยชน์ให้แก่คู่สัญญาฝ่ายเอกชน

(๒) การแก้ไขเปลี่ยนแปลงเกี่ยวกับผลประโยชน์ของรัฐไม่ว่าในรูปแบบใด ๆ ซึ่งรวมถึงการเปลี่ยนแปลงผลประโยชน์ตอบแทนในรูปตัวเงิน หรือส่วนแบ่งรายได้ การเปลี่ยนแปลงกรรมสิทธิ์ในทรัพย์สินของโครงการและการเปลี่ยนแปลงเกี่ยวกับการระงับข้อพิพาท

(๓) การเปลี่ยนตัวคู่สัญญา หรือการเปลี่ยนโครงสร้างองค์กร อันมีผลทำให้ไม่สามารถดำเนินการต่อไปได้

(๔) การเปลี่ยนแปลงระยะเวลาของสัญญา

(๕) การเปลี่ยนแปลงหลักประกันสัญญา

(๖) การเปลี่ยนแปลงอัตราค่าบริการ หรือการเปลี่ยนแปลงคุณภาพการให้บริการ

ข้อ ๒๔ เมื่อได้ผลการคัดเลือกเอกชนและร่างสัญญาร่วมลงทุนที่ผ่านการเจรจากับเอกชนที่ได้รับการคัดเลือกแล้ว ให้ราชการส่วนท้องถิ่นเจ้าของโครงการนำส่งร่างสัญญาร่วมลงทุนดังกล่าวให้สำนักงานอัยการสูงสุดตรวจพิจารณาภายในสิบห้าวัน

เมื่อสำนักงานอัยการสูงสุดได้ตรวจพิจารณาร่างสัญญาร่วมลงทุนและส่งมอบให้ราชการส่วนท้องถิ่นเจ้าของโครงการแล้ว ให้ราชการส่วนท้องถิ่นเจ้าของโครงการลงนามในสัญญาที่ผ่านการตรวจพิจารณาของสำนักงานอัยการสูงสุดกับเอกชนที่ได้รับการคัดเลือกต่อไป

ข้อ ๒๕ เมื่อมีการทำสัญญากับเอกชนที่ร่วมลงทุนแล้ว หากมีความจำเป็นเพื่อประโยชน์ทางราชการหรือประโยชน์สาธารณะต้องแก้ไขสัญญาโดยต้องอยู่ภายใต้หลักการที่ได้รับความเห็นชอบจากรัฐมนตรีว่าการกระทรวงมหาดไทยนั้น ให้ผู้บริหารท้องถิ่นพิจารณาให้ความเห็นชอบ สำหรับกรุงเทพมหานครให้ผู้ว่าราชการกรุงเทพมหานครพิจารณาให้ความเห็นชอบ

การแก้ไขสัญญาตามวรรคหนึ่ง ให้ราชการส่วนท้องถิ่นส่งร่างสัญญาที่แก้ไขนั้นไปให้สำนักงานอัยการสูงสุดตรวจพิจารณาให้ความเห็นชอบก่อน แล้วให้ผู้บริหารท้องถิ่นเจ้าของโครงการลงนามในสัญญาที่ได้แก้ไขนั้น

ข้อ ๒๖ ในกรณีที่สัญญาของโครงการจะสิ้นสุดลงอย่างน้อยหนึ่งปี ให้ราชการส่วนท้องถิ่นเจ้าของโครงการจัดทำแนวทางการดำเนินโครงการต่อเนื่องจากโครงการภายหลังจากสัญญาร่วมลงทุนสิ้นสุดโดยเปรียบเทียบกรณีที่ราชการส่วนท้องถิ่นดำเนินการเองและกรณีที่มีมอบหมายให้เอกชนดำเนินการหรือร่วมดำเนินโครงการร่วมลงทุน เสนอผู้ว่าราชการจังหวัดพิจารณาให้ความเห็นชอบ โดยคำแนะนำของคณะกรรมการจังหวัด สำหรับกรุงเทพมหานครให้เสนอรัฐมนตรีว่าการกระทรวงมหาดไทย โดยคำแนะนำของคณะกรรมการกลาง

เมื่อได้รับความเห็นชอบตามวรรคหนึ่งแล้วให้ราชการส่วนท้องถิ่นดำเนินการเสมือนหนึ่งเป็นโครงการใหม่โดยให้ดำเนินการตามหลักเกณฑ์และวิธีการที่กำหนดในประกาศนี้

ข้อ ๒๗ ภายใต้บังคับแห่งกฎหมายว่าด้วยข้อมูลข่าวสารของทางราชการและกฎหมายว่าด้วยการคุ้มครองข้อมูลส่วนบุคคล ให้ราชการส่วนท้องถิ่นเจ้าของโครงการจัดทำข้อมูลของโครงการ กระบวนการคัดเลือกเอกชน ผลการคัดเลือกเอกชน และสัญญาร่วมลงทุนรวมทั้งการแก้ไขสัญญาร่วมลงทุน เพื่อให้หน่วยงานที่มีหน้าที่และอำนาจตรวจสอบสามารถตรวจสอบได้ตลอดเวลาและเปิดเผยสรุปข้อมูลโครงการร่วมลงทุนในรูปแบบที่เข้าใจง่ายต่อสาธารณชนให้ทราบเป็นการทั่วไปโดยประกาศเผยแพร่ผ่านระบบเทคโนโลยีสารสนเทศของราชการส่วนท้องถิ่นเจ้าของโครงการภายในสามสิบวัน นับแต่วันที่ลงนามในสัญญาร่วมลงทุนแล้ว

หมวด ๔

การดำเนินการ ใช้ และหาประโยชน์

ข้อ ๒๘ ให้คณะกรรมการจังหวัด หรือคณะกรรมการกลาง แล้วแต่กรณี ให้คำแนะนำแก่ราชการส่วนท้องถิ่นในการนำมูลฝอยที่จัดเก็บได้ไปดำเนินการ ใช้ หรือหาประโยชน์โดยวิธีการจำหน่าย จ่าย โอน ทั้งนี้ ให้คำนึงถึงศักยภาพ ต้นทุน ความคุ้มค่า และประโยชน์ของทางราชการเป็นสำคัญ

ข้อ ๒๙ ราชการส่วนท้องถิ่นร่วมกับผู้ได้รับมอบหมายอาจนำมูลฝอยที่จัดเก็บได้ไปดำเนินการใช้ หรือหาประโยชน์โดยวิธีการจำหน่าย จ่าย โอน ตามข้อ ๒๘ และข้อตกลงในหมวด ๓

ข้อ ๓๐ กรณีที่ราชการส่วนท้องถิ่นรณรงค์ให้มีส่วนร่วมในการลดปริมาณมูลฝอย ณ แหล่งกำเนิด ตามข้อ ๗ จนถึงการจัดมูลฝอย ซึ่งมีผลทำให้เกิดการลด หรือกักเก็บก๊าซเรือนกระจก ราชการส่วนท้องถิ่นสามารถดำเนินการขอรับการรับรองจากองค์การบริหารจัดการก๊าซเรือนกระจก (องค์การมหาชน) หรือองค์กรอื่นที่องค์กรระหว่างประเทศให้การรับรองปริมาณก๊าซเรือนกระจกที่ลดหรือกักเก็บได้ พร้อมทั้งได้มีการบันทึกในระบบทะเบียนคาร์บอนเครดิต ทั้งนี้ ผู้ที่ประสงค์จะเข้าร่วมโครงการให้ยื่นใบสมัครตามแบบที่ราชการส่วนท้องถิ่นกำหนด

กรณีการขอรับรองปริมาณก๊าซเรือนกระจกและบันทึกทะเบียนระบบคาร์บอนเครดิตตามวรรคหนึ่ง กรมส่งเสริมการปกครองท้องถิ่นอาจดำเนินการแทนราชการส่วนท้องถิ่นก็ได้

ข้อ ๓๑ ราชการส่วนท้องถิ่นอาจขอให้องค์การบริหารจัดการก๊าซเรือนกระจก (องค์การมหาชน) หรือองค์กรอื่นที่เกี่ยวข้องพิจารณาให้การส่งเสริมและพัฒนาศักยภาพ ตลอดจนให้คำแนะนำเกี่ยวกับการบริหารจัดการก๊าซเรือนกระจกตามประกาศนี้ได้

ข้อ ๓๒ โครงการที่ราชการส่วนท้องถิ่นได้ดำเนินการและเกิดการลดก๊าซเรือนกระจก ในปริมาณที่สามารถเป็นประโยชน์ได้ ให้ราชการส่วนท้องถิ่นแจ้งความประสงค์ต่อองค์การบริหารจัดการก๊าซเรือนกระจก (องค์การมหาชน) เพื่อดำเนินการให้เป็นโครงการที่ได้รับการรับรอง

ข้อ ๓๓ ในกรณีที่ราชการส่วนท้องถิ่นประสงค์จะขายคาร์บอนเครดิตที่เกิดจากโครงการตามประกาศนี้ ให้คำนึงถึงความเหมาะสมของราคาและระยะเวลาที่ผูกพันตามสัญญา โดยการกระทำดังกล่าวต้องไม่ก่อให้เกิดภาระผูกพันเกินสมควร

บทเฉพาะกาล

ข้อ ๓๔ การจัดการมูลฝอยที่ได้ดำเนินการก่อนวันที่ประกาศนี้ใช้บังคับ และยังคงดำเนินการไม่แล้วเสร็จ ให้ดำเนินการต่อไปตามกฎหมาย กฎ ระเบียบ ข้อบังคับ ข้อกำหนดของท้องถิ่น ประกาศ มติ หนังสือสั่งการ และคำสั่งที่ใช้อยู่ในขณะนั้นจนกว่าจะแล้วเสร็จ

ในกรณีการดำเนินการยังไม่แล้วเสร็จตามวรรคหนึ่ง หากราชการส่วนท้องถิ่นเห็นว่าการดำเนินการตามประกาศนี้เหมาะสมและเป็นประโยชน์มากกว่า ให้เสนอคณะกรรมการจังหวัดหรือคณะกรรมการกลาง แล้วแต่กรณี พิจารณาถึงความเหมาะสมและประโยชน์ของรัฐ และให้คำแนะนำราชการส่วนท้องถิ่นเพื่อดำเนินการตามประกาศนี้ได้ ทั้งนี้ ให้การดำเนินการที่ทำได้แล้วตามกฎหมาย กฎ ระเบียบ ข้อบังคับ ข้อกำหนดของท้องถิ่น ประกาศ มติ หนังสือสั่งการ และคำสั่ง ให้ถือเป็นการดำเนินการตามประกาศนี้และให้ดำเนินการต่อไปเฉพาะในส่วนที่ยังไม่ได้ดำเนินการตามประกาศนี้

ข้อ ๓๕ ในกรณีที่กฎหมาย กฎ ระเบียบ ข้อบังคับ ข้อกำหนดของท้องถิ่น ประกาศ มติ หนังสือสั่งการ และคำสั่งที่ใช้อยู่ก่อนวันที่ประกาศนี้ใช้บังคับ มีการอ้างอิงถึงโครงการที่มอบให้เอกชนดำเนินการหรือร่วมดำเนินการ ให้ถือว่าการอ้างอิงดังกล่าวในกฎหมาย กฎ ระเบียบ ข้อบังคับ ข้อกำหนดของท้องถิ่น ประกาศ มติ หนังสือสั่งการ และคำสั่ง หมายถึงโครงการร่วมลงทุนตามประกาศนี้

โครงการใดที่อยู่ระหว่างการดำเนินการตามหมวด ๓ ส่วนที่ ๒ แห่งประกาศกระทรวงมหาดไทย เรื่อง การจัดการมูลฝอย พ.ศ. ๒๕๖๐ ให้ราชการส่วนท้องถิ่นดำเนินการตามหมวดนั้นต่อไปจนแล้วเสร็จ

ในกรณีที่ยังไม่ได้ลงนามในสัญญาตามวรรคหนึ่ง หากราชการส่วนท้องถิ่นเห็นว่าการดำเนินการตามประกาศนี้เหมาะสมและเป็นประโยชน์มากกว่า ให้เสนอคณะกรรมการจังหวัดหรือคณะกรรมการกลาง แล้วแต่กรณี พิจารณาถึงความเหมาะสมและประโยชน์ของรัฐและให้คำแนะนำราชการส่วนท้องถิ่นเพื่อดำเนินการตามประกาศนี้ได้ ทั้งนี้ การดำเนินการที่ทำได้แล้วตามกฎหมาย กฎ ระเบียบ ข้อบังคับ ข้อกำหนดของท้องถิ่น ประกาศ มติ หนังสือสั่งการ และคำสั่ง ให้ถือเป็นการดำเนินการตามประกาศนี้ และให้ดำเนินการต่อไปเฉพาะในส่วนที่ยังไม่ได้ดำเนินการตามประกาศนี้ เว้นแต่ การทำสัญญาตามหมวด ๓ ส่วนที่ ๔ ให้ราชการส่วนท้องถิ่นดำเนินการตามประกาศนี้

ประกาศ ณ วันที่ ๑๒ กุมภาพันธ์ พ.ศ. ๒๕๖๗

อนุทิน ชาญวีรกูล

รัฐมนตรีว่าการกระทรวงมหาดไทย

สาระสำคัญของประกาศกระทรวงมหาดไทย เรื่อง การจัดการมูลฝอย พ.ศ. ๒๕๖๗
ตามหนังสือกระทรวงมหาดไทย ที่ มท ๐๘๐๔.๕/ว ๓๒๔๘ ลงวันที่ ๒๙ มีนาคม ๒๕๖๗

ประเด็น	สาระสำคัญ
การคัดแยกมูลฝอยเพื่อนำกลับมาใช้ใหม่ (ข้อ ๗)	กำหนดให้ราชการส่วนท้องถิ่นต้องรณรงค์ สร้างความรับรู้ ความเข้าใจ และจิตสำนึกให้ประชาชนมีส่วนร่วมลดปริมาณ และคัดแยกมูลฝอยตามประเภท ทั้งมูลฝอยลงภาชนะ หรือใช้ถุงสีแยกมูลฝอยให้ถูกประเภท เพื่อนำกลับมาใช้ใหม่ มีความตระหนักรู้และรับผิดชอบในการจัดการมูลฝอย ณ แหล่งกำเนิด รวมทั้งเปิดเผยข้อมูลและรายงานผลการดำเนินงานให้ประชาชนทราบ
การเก็บและขนมูลฝอย (ข้อ ๙)	กำหนดให้ราชการส่วนท้องถิ่นจัดภาชนะรองรับมูลฝอย หรือถุงเก็บมูลฝอยไว้ในที่สาธารณะและสถานสาธารณะ และให้ผู้ครอบครองเจ้าของสถานที่เอกชนซึ่งเปิดให้ประชาชน เข้าไปได้จัดภาชนะรองรับมูลฝอยหรือถุงเก็บมูลฝอย โดยอย่างน้อย ต้องมีภาชนะรองรับมูลฝอยทั่วไปและมูลฝอยนำกลับมาใช้ใหม่
สีของภาชนะรองรับมูลฝอยหรือถุงเก็บมูลฝอย (ข้อ ๑๐)	กำหนดให้ภาชนะรองรับมูลฝอยหรือถุงเก็บมูลฝอย ต้องเหมาะสมกับการใช้งาน มีสีเฉพาะ ดังนี้ (๑) สีน้ำเงิน สำหรับมูลฝอยทั่วไป (๒) สีเขียว สำหรับมูลฝอยอินทรีย์ (๓) สีเหลือง สำหรับมูลฝอยนำกลับมาใช้ใหม่ (๔) สีส้ม สำหรับมูลฝอยที่เป็นพิษหรืออันตราย (๕) สีแดง สำหรับมูลฝอยติดเชื้อ
การคัดแยกมูลฝอย ณ แหล่งกำเนิด (ข้อ ๑๓)	กำหนดให้คัดแยกมูลฝอยที่จัดเก็บได้ก่อนกำจัด และให้กำจัด โดยวิธีที่เหมาะสมกับมูลฝอยสอดคล้องกับลักษณะทางกายภาพ และคุณสมบัติของมูลฝอย หรือสภาพภูมิสังคม โดยระมัดระวัง ผลกระทบต่อประชาชน ชุมชน และสิ่งแวดล้อมน้อยที่สุด รวมทั้งให้ส่งเสริมชุมชนมีส่วนร่วมและพึ่งพาตนเองในการ กำจัดมูลฝอย ณ แหล่งกำเนิด โดยคัดแยกมูลฝอยอินทรีย์ มูลฝอยที่เป็นพิษหรืออันตราย และมูลฝอยติดเชื้อ และกำจัด มูลฝอยอินทรีย์ในครัวเรือนหรือสถานประกอบการด้วยวิธี การหมักแบบเติมอากาศ และให้มีการคัดแยกมูลฝอยที่เป็นพลาสติก ก่อนกำจัดเพื่อไม่ให้กระทบต่อสิ่งแวดล้อมและคำนึงการนำไปใช้ ให้เกิดประโยชน์ด้านอื่น
วิธีการกำจัดมูลฝอย (ข้อ ๑๔)	- กำหนดให้มีระบบคัดแยกมูลฝอยที่เป็นพิษหรืออันตราย และมูลฝอยพลาสติก หรือบดย่อยมูลฝอยพลาสติกให้เป็น ชิ้นเล็กก่อนนำไปกำจัดโดยวิธีหนึ่งหรือหลายวิธีตามกฎหมายที่ เกี่ยวกับการจัดการมูลฝอยตามกฎหมายว่าด้วยการสาธารณสุข ดังนี้ (๑) การฝังกลบอย่างถูกหลักสุขาภิบาล (๒) การหมักทำปุ๋ยหรือก๊าซชีวภาพ (๓) การกำจัดด้วยพลังงานความร้อน

Mor

ประเด็น	สาระสำคัญ
	<p>(๔) การแปรสภาพเป็นเชื้อเพลิง</p> <p>(๕) การแปรสภาพเป็นพลังงานไฟฟ้า</p> <p>(๖) วิธีอื่น ตามที่ กระทรวงมหาดไทยกำหนด หรือคณะกรรมการจังหวัดให้คำแนะนำ</p> <p>- การกำจัดมูลฝอยข้ามเขตไปในพื้นที่ขององค์กรปกครองส่วนท้องถิ่นอื่น ต้องได้รับความเห็นชอบจากองค์กรปกครองส่วนท้องถิ่นนั้นด้วย กรณีไม่ให้ความเห็นชอบให้พิจารณาหาข้อยุติร่วมกัน</p> <p>- การกำจัดมูลฝอยข้ามเขตจังหวัดให้เสนอคณะกรรมการจังหวัดของพื้นที่ที่เป็นที่ตั้งของสถานที่กำจัดมูลฝอยให้ความเห็นชอบก่อนดำเนินการ กรณีไม่ให้ความเห็นชอบให้พิจารณาหาข้อยุติร่วมกัน</p>
การจ้างเอกชนเก็บ ขน หรือกำจัดมูลฝอย (ข้อ ๑๕)	กำหนดให้ราชการส่วนท้องถิ่นสามารถจ้างเอกชนดำเนินการเก็บ ขน หรือกำจัดมูลฝอยได้ โดยปฏิบัติตามกฎหมายว่าด้วยการจัดซื้อจัดจ้างและการบริหารพัสดุภาครัฐโดยอนุโลม
การร่วมดำเนินการหรือการมอบหมายหน่วยงานของรัฐหรือราชการส่วนท้องถิ่นอื่นเก็บ ขน หรือกำจัดมูลฝอย (ข้อ ๑๖)	กำหนดกรณีการร่วมดำเนินการเก็บ ขน หรือกำจัดมูลฝอยของราชการส่วนท้องถิ่นกับหน่วยงานของรัฐหรือราชการส่วนท้องถิ่นอื่น หรือการมอบหมายหน่วยงานของรัฐหรือราชการส่วนท้องถิ่นดำเนินการเก็บ ขน หรือกำจัดมูลฝอย หากจะเป็นประโยชน์แก่ประชาชนในท้องถิ่นมากกว่า การที่จะดำเนินการเอง ราชการส่วนท้องถิ่นอาจร่วมกับหน่วยงานของรัฐ หรือราชการส่วนท้องถิ่นอื่น ในการดำเนินการได้โดยปฏิบัติตามแนวทางในประกาศคณะกรรมการกระจายอำนาจให้แก่องค์กรปกครองส่วนท้องถิ่นว่าด้วยการทำความตกลงร่วมมือกันจัดทำบริการสาธารณะขององค์กรปกครองส่วนท้องถิ่น โดยอนุโลม
การมอบให้เอกชนดำเนินการหรือร่วมดำเนินการโครงการร่วมลงทุนในการเก็บ ขน และกำจัดมูลฝอย (ข้อ ๑๘)	กำหนดกรณีการมอบให้เอกชนดำเนินการหรือร่วมดำเนินการโครงการเก็บ ขน หรือกำจัดมูลฝอยหากจะเป็นประโยชน์แก่ประชาชนในท้องถิ่นมากกว่าการที่ราชการส่วนท้องถิ่นจะดำเนินการเอง โดยเป็นตามวัตถุประสงค์ของการร่วมลงทุนระหว่างราชการส่วนท้องถิ่นและเอกชน ดังนี้ <p>(๑) สอดคล้องกับแผนพัฒนาท้องถิ่น แผนพัฒนาจังหวัด</p> <p>(๒) ความเป็นหุ้นส่วน การจัดสรรความเสี่ยง และผลประโยชน์ตอบแทน</p> <p>(๓) วินัยการเงินการคลัง</p> <p>(๔) ความรู้ ความสามารถ ความเชี่ยวชาญ และนวัตกรรม</p> <p>(๕) ความโปร่งใสและการตัดสินใจ</p> <p>(๖) สิทธิประโยชน์ของประชาชน</p>

11/2561

ประเด็น	สาระสำคัญ
การเสนอโครงการร่วมลงทุนในการเก็บ ขน และกำจัดมูลฝอย (ข้อ ๑๙)	<p>กำหนดให้ราชการส่วนท้องถิ่นจัดทำรายงานการศึกษาและวิเคราะห์โครงการเสนอคณะกรรมการจังหวัดหรือคณะกรรมการกลางให้ความเห็นชอบ ประกอบด้วย</p> <p>(๑) หลักการและเหตุผล รวมถึงความสอดคล้องกับแผนพัฒนาท้องถิ่น แผนพัฒนาจังหวัด และการรวมกลุ่มของ อปท. ในจังหวัด</p> <p>(๒) วัตถุประสงค์ เป้าหมาย ขอบเขตและระยะเวลา ต้นทุนและค่าใช้จ่าย</p> <p>(๓) ผลกระทบ กรรมสิทธิ์ในทรัพย์สิน และกฎหมายที่เกี่ยวข้อง</p> <p>(๔) ความเป็นไปได้ของโครงการ</p> <p>(๕) ความเสี่ยงและวิธีจัดการความเสี่ยง</p> <p>(๖) รูปแบบการร่วมลงทุน</p> <p>(๗) ความพร้อมและปัญหาอุปสรรค</p> <p>(๘) ผลการรับฟังความคิดเห็น</p>
การขอความเห็นชอบหลักการของโครงการร่วมลงทุนในการกำจัดมูลฝอยโดยการแปรสภาพเป็นพลังงานไฟฟ้า (ข้อ ๒๐)	<p>กำหนดให้ราชการส่วนท้องถิ่นเจ้าของโครงการจัดทำรายงานการศึกษาและวิเคราะห์โครงการพร้อมหลักการของโครงการร่วมลงทุนในการกำจัดมูลฝอยโดยการแปรสภาพเป็นพลังงานไฟฟ้าตามข้อ ๑๔ (๕) เสนอต่อรัฐมนตรีว่าการกระทรวงมหาดไทยให้ความเห็นชอบ ซึ่งหลักการมีรายละเอียดดังนี้</p> <p>(๑) วัตถุประสงค์</p> <p>(๒) ขอบเขต</p> <p>(๓) รูปแบบการร่วมลงทุน หน้าที่และความรับผิดชอบ ระยะเวลา กรรมสิทธิ์ในทรัพย์สิน และการแบ่งผลประโยชน์ตอบแทน</p> <p>(๔) เรื่องอื่น ๆ (ถ้ามี)</p>
การคัดเลือกเอกชนตามโครงการร่วมลงทุน (ข้อ ๒๑)	<p>กำหนดให้ราชการส่วนท้องถิ่นเจ้าของโครงการดำเนินการคัดเลือกเอกชนตามกฎหมายว่าด้วยการจัดซื้อจัดจ้าง และการบริหารพัสดุภาครัฐโดยอนุโลม และอาจใช้วิธีเฉพาะเจาะจง เนื่องจากมีความจำเป็นเร่งด่วนหากใช้วิธีประกาศเชิญชวนทั่วไปหรือวิธีคัดเลือกอาจล่าช้าและทำให้เสียหายร้ายแรง ไม่คุ้มค่า หรือต้องให้เอกชนที่มีคุณสมบัติทางเทคนิคเป็นการเฉพาะเพียงรายเดียว ให้ขอความเห็นชอบผู้ว่าราชการจังหวัด สำหรับกรุงเทพมหานครให้ขอความเห็นชอบรัฐมนตรีว่าการกระทรวงมหาดไทย</p>
การจ้างที่ปรึกษา (ข้อ ๒๒)	<p>กำหนดให้ราชการส่วนท้องถิ่นอาจว่าจ้างที่ปรึกษาร่วมจัดทำรายงานการศึกษาและวิเคราะห์โครงการร่วมลงทุนตามกฎหมายว่าด้วยการจัดซื้อจัดจ้างและการบริหารพัสดุภาครัฐ</p>

ประเด็น	สาระสำคัญ
การแก้ไขหลักการโครงการร่วมลงทุน (ข้อ ๒๓)	กำหนดลักษณะที่ถือว่าเป็นสาระสำคัญของโครงการไว้ ๖ ประการ ซึ่งหากจะมีการแก้ไขต้องเสนอประเด็นที่ขอแก้ไขต่อรัฐมนตรีเพื่อให้เห็นชอบ กรณีไม่ถือว่าเป็นสาระสำคัญให้ขอความเห็นชอบผู้ว่าราชการจังหวัด สำหรับกรุงเทพมหานครให้ขอความเห็นชอบรัฐมนตรีว่าการกระทรวงมหาดไทย
การแก้ไขสัญญาโครงการร่วมลงทุน (ข้อ ๒๕)	กำหนดการแก้ไขสัญญาโครงการร่วมลงทุนที่ไม่กระทบหลักการที่ได้รับความเห็นชอบจากรัฐมนตรีว่าการกระทรวงมหาดไทยเป็นอำนาจผู้บริหารราชการส่วนท้องถิ่นพิจารณาดำเนินการได้
การดำเนินโครงการร่วมลงทุนต่อเนื่อง (ข้อ ๒๖)	กำหนดให้คณะกรรมการจังหวัดหรือคณะกรรมการกลางให้คำแนะนำราชการส่วนท้องถิ่นในการทำแนวทางการดำเนินโครงการร่วมลงทุนต่อเนื่องโดยให้ขอความเห็นชอบผู้ว่าราชการจังหวัด สำหรับกรุงเทพมหานครให้ขอความเห็นชอบรัฐมนตรีว่าการกระทรวงมหาดไทย
การเผยแพร่ข้อมูลการร่วมลงทุน (ข้อ ๒๗)	กำหนดให้ราชการส่วนท้องถิ่นเจ้าของโครงการเผยแพร่ข้อมูลการร่วมลงทุนผ่านระบบเทคโนโลยีสารสนเทศของหน่วยงานภายในสามสิบวันนับแต่วันที่ลงนามในสัญญาร่วมลงทุน
การจัดการมูลฝอยที่อยู่ระหว่างดำเนินการตามประกาศกระทรวงมหาดไทย เรื่อง การจัดการมูลฝอย พ.ศ. ๒๕๖๐ และที่แก้ไขเพิ่มเติม ก่อนประกาศนี้ใช้บังคับ (ข้อ ๓๔)	กำหนดให้การจัดการมูลฝอยก่อนวันที่ประกาศนี้ใช้บังคับให้ดำเนินการต่อไปตามกฎหมาย กฎ ระเบียบ ข้อบังคับ ข้อกำหนดของท้องถิ่น ประกาศ มติ หนังสือสั่งการ และคำสั่งที่ใช้อยู่ในขณะนั้นจนกว่าจะดำเนินการเสร็จกรณีอยู่ระหว่างดำเนินการและดำเนินการตามประกาศนี้เหมาะสมและเป็นประโยชน์มากกว่า ให้คณะกรรมการจังหวัดหรือคณะกรรมการกลางแนะนำราชการส่วนท้องถิ่นปฏิบัติตามประกาศนี้
โครงการร่วมลงทุนที่อยู่ระหว่างดำเนินการตามประกาศกระทรวงมหาดไทย เรื่อง การจัดการมูลฝอย พ.ศ. ๒๕๖๐ และที่แก้ไขเพิ่มเติม ก่อนประกาศนี้ใช้บังคับ (ข้อ ๓๕)	<ul style="list-style-type: none"> - กำหนดบทบัญญัติรองรับในกรณีที่กฎหมายใดมีผลใช้บังคับอยู่ก่อนวันที่ประกาศนี้ใช้บังคับมีการอ้างอิงถึงโครงการร่วมลงทุนตามประกาศกระทรวงมหาดไทย เรื่อง การจัดการมูลฝอย พ.ศ. ๒๕๖๐ และที่แก้ไขเพิ่มเติม ให้ถือว่าการอ้างอิงดังกล่าวในกฎหมายนั้นหมายถึงโครงการร่วมลงทุนตามประกาศนี้ - กรณีโครงการร่วมลงทุนที่อยู่ระหว่างดำเนินการในขั้นตอนตามหมวด ๓ ส่วนที่ ๒ แห่งประกาศกระทรวงมหาดไทย เรื่อง การจัดการมูลฝอย พ.ศ. ๒๕๖๐ ให้หน่วยงานเจ้าของโครงการดำเนินการตามบทบัญญัติในหมวดดังกล่าวต่อไปจนแล้วเสร็จ - กรณีโครงการร่วมลงทุนยังไม่ได้ลงนามในสัญญา หากดำเนินการตามประกาศนี้จะเหมาะสมและเป็นประโยชน์มากกว่าให้คณะกรรมการจังหวัดหรือคณะกรรมการกลางแนะนำราชการส่วนท้องถิ่นปฏิบัติตามประกาศนี้ กรณีดำเนินโครงการร่วมลงทุนถึงขั้นตอนการทำสัญญาให้ดำเนินการตามประกาศนี้

