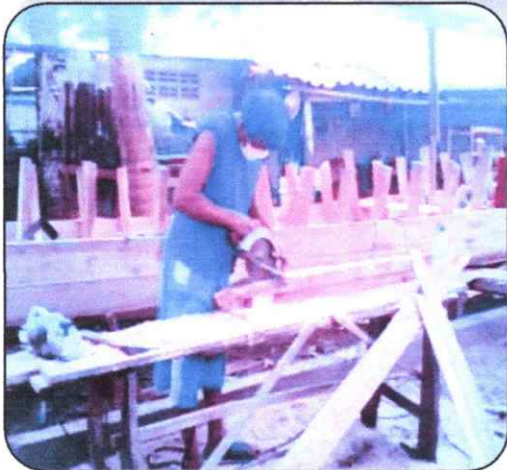




ฐานข้อมูลภูมิปัญญาท้องถิ่น เทศบาลตำบลปากน้ำท่าเรือ



ประวัติส่วนตัว

ชื่อวิทยากร นายเล็ก พิมช่างไม้

ที่อยู่ บ้านเลขที่ ๒๓๗ หมู่ที่ ๓ ต. ปากน้ำ อ. เมืองระนอง จ. ระนอง

แรงบันดาลใจ คือ ชอบความอิสระ ความสะดวกสบายใจ

ประวัติความเป็นมา

เดิม นายเล็กหรือลุงเล็ก เป็นคนจังหวัดนครศรีธรรมราช แถวอำเภอท่าศาลา ได้เข้าเรียนที่โรงเรียนเทพคาราม จนจบ ป. ๔ และได้ออกมารับจ้างทั่วไปเพื่อช่วยครอบครัวทำมาหากินแล้วได้มีโอกาสไปที่จังหวัดประจวบฯ ก็ไปรับจ้างเป็นลูกน้องของอู่ต่อเรือที่ อ. คลองวาฬ จังหวัดประจวบฯ ได้ทำงานที่อู่ต่อเรืออยู่หลายปี ได้มีความชำนาญในการต่อเรือและจดจำการต่อเรือประมงจากนายช่างใหญ่ ต่อมาได้พาครอบครัวย้ายมาอยู่ที่ระนองเพื่อมารับงานซ่อมเรือโดยร่วมทำกับเพื่อนที่ปากน้ำระนอง ทำอยู่อีกหลายปีเศรษฐกิจไม่ดี ก็ย้ายที่อยู่ที่ใหม่มาที่บ้านหินช้าง เพื่อมาออกทะเลทำประมงก็ทำได้ไม่นานก็หันมารับงานทำเฟอร์นิเจอร์ให้กับผู้ว่าจ้างแต่ทำงานที่ทำไม่แน่นอน เลยทำการต่อเรือให้กับชาวบ้านที่มาจ้างให้ทำเรือประมง และเห็นว่าการต่อเรือก็เป็นอาชีพที่เคยทำมาก่อนแล้วและมีความชำนาญในการต่อเรือ เลยยึดอาชีพการต่อเรือตลอดมาและก็รับงานเฟอร์นิเจอร์งานไม้ควบคู่ไปด้วยเพื่อเป็นการเพิ่มรายได้ให้กับครอบครัว ได้ทำการต่อเรือมานานจนเป็นที่รู้จักกันในบ้านหินช้าง ซึ่งมีทั้งการต่อเรือใหม่และการซ่อมเรือให้กับชาวบ้านในบ้านหินช้างเพื่อใช้ประกอบอาชีพประมงกันต่อไป

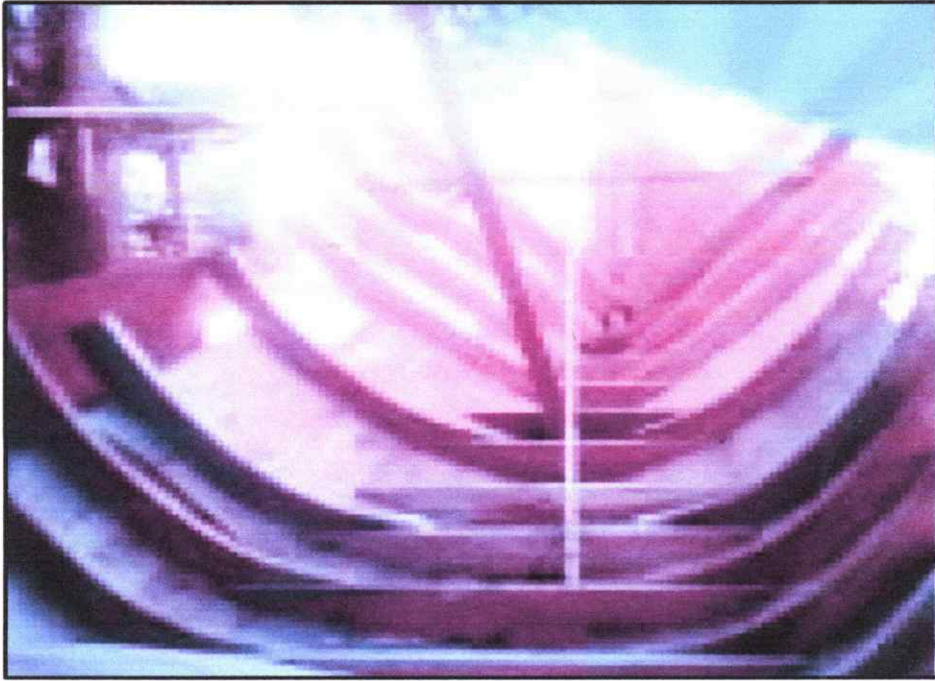
การต่อเรือประมงปัจจุบัน ยังใช้แรงงานคน เครื่องมือช่างไม้

- | | |
|----------------------------|-----------------------|
| ๑. สิว | ๗. คีมหนีบไม้ |
| ๒. สว่านมือ | ๘. เลื่อยลันดา |
| ๓. เลื่อยชักมือ (ใช้สองคน) | ๙. ใช้สว่านคั่นขอเจาะ |
| ๔. เลื่อยวงเดือน | ๑๐. กบไฟฟ้า |
| ๕. คีมหนีบช่าง | ๑๑. ช่างประสาน |
| ๖. ค้อนขนาดใหญ่ | ๑๒. ขวาน |

ขั้นตอนวิธีการต่อเรือ มีวิธีการดังนี้

๑. เคลียร์พื้นที่ เป็นการจัดเตรียมพื้นที่ในการต่อเรือ
๒. ตั้งคานเรือ คือการตั้งส่วนที่รองรับการต่อเรือไม่ให้เรืออยู่ใกล้พื้นดินมาก
๓. กระจุกงูของเรือ การวางกระจุกงูเพื่อเริ่มกระบวนการต่อเรือ
๔. หัวโขนและท้ายเรือ เพื่อที่จะกำหนดขนาดความสูงและความยาวของตัวเรือ
๕. นำไม้กระดานขนาด กว้าง ๘ นิ้วหนา ๑ นิ้ว มาใส่กระดานขึ้นเรือข้างละ ๓ แผ่น
๖. ตั้งกงเรือและตั้งห้องเรือและขึ้นกระดานเพิ่มอีกหนึ่งแผ่น เพื่อที่จะกำหนดรูปร่างและขนาดของตัวเรือความกว้างของเรือ
๗. ใส่กงข้าง เพื่อเป็นตัวยึดไม้กระดานและกำหนดความสูงของตัวเรือ
๘. เมื่อใส่กระดานจนครบแล้วก็ใส่ราวกระชับด้านในข้างละตัวเพื่อความแข็งแรงของตัวเรือและกงเรือ
๙. ติตราวโทข้างตัวเรือเพื่อเพิ่มความแข็งแรงของตัวเรือและเก็บรายละเอียดในส่วนอื่น ๆ
๑๐. ทำการตอกหมัน พร้อมกันยาวแนวชั้นเรือเพื่อป้องกันการรั่ว
๑๑. ทาสี ตกแต่งตัวเรือให้สวยงาม

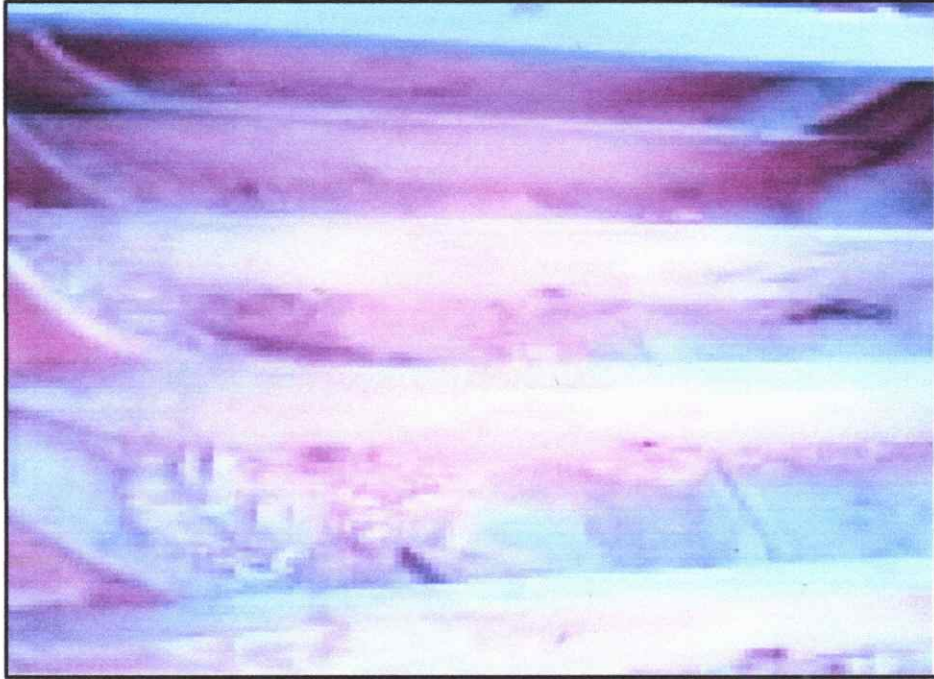
การวางตัววงรีกกลางและข้าง จะทำให้ทราบถึงขนาดและความกว้างของตัวเรือที่ทำ



การวางตัววงข้างเรือเพื่อกำหนดความสูงของตัวเรือและความกว้างของตัวเรือ



การวางตัวกึ่งกลางเรือ เพื่อเป็นการขยายขนาดของตัวเรือ



การตั้งคานเรือ เพื่อให้เวลาทำการต่อเรือทำได้ง่ายและตัวเรือไม่ถึงพื้น



การเข้าไม้กระดานเรือ ในขั้นตอนการประกอบเรือ



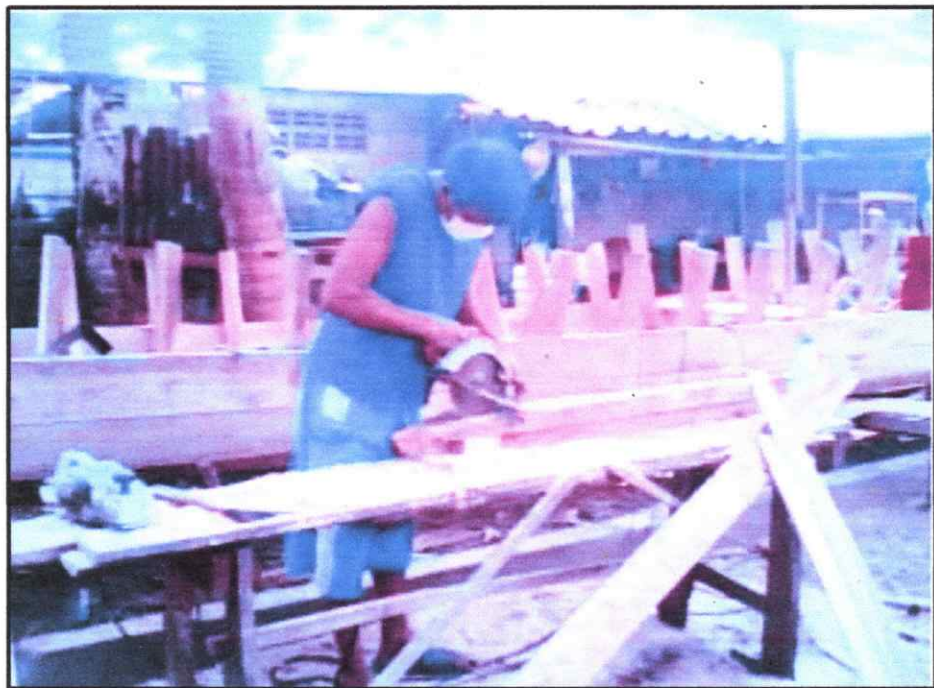
การตั้งหัวโขนเรือ เพื่อเป็นการกำหนดความสูงและความยาวของตัวเรือ



การตั้งท้ายเรือ เพื่อเป็นตัวกำหนดความยาวของตัวเรือและลักษณะของท้ายเรือ



การเตรียมไม้ตัวกงเรือโดยใช้เลื่อยวงเดือนในการขึ้นรูปร่างตัวกง



การขึ้นกระดานเรือติดกับตัวกงเรือ ทำให้เห็นลักษณะรูปร่างของตัวเรือ



เป็นเรือที่นำมาซ่อมโดยลุงเล็กจะนำกระดานเก่าออกก่อน



เป็นพื้นที่ที่ใช้ในการต่อเรือของลุงเล็ก



ลักษณะตัวเรือที่เสร็จสมบูรณ์แล้ว หลังจากทาสีแล้วพร้อมส่งให้กับผู้จ้างทำ

