



แผนพัฒนาบุคลากร

ประจำปีงบประมาณ พ.ศ. ๒๕๖๗-๒๕๖๙

เทศบาลตำบลปากน้ำท่าเรือ



สำนักปลัดเทศบาล
งานการเจ้าหน้าที่
โทร. ๐ ๗๗๘๘ ๐๑๑๒

คำนำ

บุคลากรท้องถิ่นเป็นทรัพยากรบุคคลภาครัฐที่มีบทบาทสำคัญในการขับเคลื่อนภารกิจภาครัฐไปสู่เป้าหมายและสนองตอบความต้องการของประชาชนได้อย่างมีประสิทธิภาพ และพร้อมรับมือจากสภาวะการณ์ในปัจจุบันที่มีการเปลี่ยนแปลงอยู่ตลอดเวลา การพัฒนาข้าราชการหรือพนักงานส่วนท้องถิ่น ข้าราชการหรือพนักงานครูและบุคลากรทางการศึกษา ลูกจ้างประจำ และพนักงานจ้าง ถือเป็นหัวใจสำคัญในกระบวนการบริหารงานบุคคลเพื่อให้องค์กรปกครองส่วนท้องถิ่นได้พัฒนาบุคลากรให้มีความรู้ ความสามารถ ทักษะ และสมรรถนะตามมาตรฐานที่กำหนด การพัฒนาบุคลากรจึงเป็นกลไกสำคัญที่จะสนับสนุนให้การบริหารงานขององค์กรปกครองส่วนท้องถิ่นมีบุคลากรท้องถิ่นที่มีคุณภาพสูงและมีความพร้อมในการขับเคลื่อนยุทธศาสตร์ชาตินโยบายของรัฐและนโยบายสำคัญขององค์กรปกครองส่วนท้องถิ่น ท่ามกลางการเปลี่ยนแปลงอยู่ตลอดเวลา

การจัดทำแผนการพัฒนาบุคลากร ของเทศบาลตำบลปากน้ำท่าเรือ นั้น ได้คำนึงถึงภารกิจอำนาจหน้าที่ตามกฎหมายที่เกี่ยวข้อง ทั้งนี้ เพื่อพัฒนาให้บุคลากรรัฐระเบียบแบบแผนของทางราชการ หลักและวิธีปฏิบัติราชการ บทบาทและหน้าที่ของตนเองในระบอบประชาธิปไตยอันมีพระมหากษัตริย์ทรงเป็นประมุข และแนวทางปฏิบัติตน เพื่อเป็นพนักงานเทศบาลที่ดี โดยได้กำหนดหลักสูตรการพัฒนาสำหรับบุคลากรแต่ละตำแหน่ง ให้ได้รับการพัฒนาในหลายๆ มิติ ทั้งในด้านความรู้พื้นฐานในการปฏิบัติราชการ ด้านการพัฒนาเกี่ยวกับงานในหน้าที่รับผิดชอบ ด้านความรู้ และทักษะเฉพาะของงานในแต่ละตำแหน่ง ด้านการบริหารและด้านคุณธรรมและจริยธรรม เพื่อพัฒนาศักยภาพของ บุคลากรให้สอดคล้องกับบทบาทและภารกิจของเทศบาลปากน้ำท่าเรือ ต่อไป

เทศบาลตำบลปากน้ำท่าเรือ
อำเภอเมืองระนอง จังหวัดระนอง

สารบัญ

หน้า

ส่วนที่ ๑	หลักการและเหตุผล	๑
๑.๑	หลักการและเหตุผล	๑
๑.๒	วัตถุประสงค์	๒
๑.๓	ขอบเขตและแนวทางในการจัดทำแผนการพัฒนาบุคลากร	๒
ส่วนที่ ๒	การวิเคราะห์สถานการณ์พัฒนาบุคลากร	๔
๒.๑	ภารกิจ อำนาจหน้าที่ของเทศบาลตำบลปากน้ำท่าเรือ	๔
๒.๒	ภารกิจหลักและภารกิจรองที่เทศบาลตำบลปากน้ำท่าเรือจะดำเนินการ	๕
๒.๓	การวิเคราะห์ความต้องการพัฒนาของบุคลากร	๖
๒.๔	การวิเคราะห์สภาพแวดล้อม	๗
๒.๕	โครงสร้างการแบ่งส่วนราชการตามแผนอัตรากำลัง ๓ ปี	๙
๒.๖	กรอบอัตรากำลัง ๓ ปี ของเทศบาลตำบลปากน้ำท่าเรือ	๑๑
๒.๗	การจำแนกระดับคุณวุฒิทางการศึกษาของบุคลากร	๑๕
๒.๘	สายงานของพนักงานส่วนท้องถิ่นของเทศบาลตำบลปากน้ำท่าเรือ	๑๕
๒.๙	โครงสร้างอายุพนักงานเทศบาล จำแนกตามประเภทตำแหน่ง	๑๖
๒.๑๐	การสูญเสียกำลังคนจากการเกษียณอายุในระยะเวลา ๓ ปี	๑๖
ส่วนที่ ๓	หลักสูตรพัฒนาบุคลากร	๑๗
๓.๑	เป้าหมายของการพัฒนา	๑๗
๓.๒	หลักสูตรการพัฒนาสำหรับข้าราชการหรือพนักงานส่วนท้องถิ่น	๑๗
๓.๓	วิธีการพัฒนาบุคลากรของเทศบาลตำบลปากน้ำท่าเรือ	๑๙
๓.๔	การพัฒนาบุคลากรของเทศบาลตำบลปากน้ำท่าเรือ	๑๙
๓.๕	ประกาศคุณธรรมจริยธรรมของข้าราชการหรือพนักงานส่วนท้องถิ่นและลูกจ้าง	๒๐
๓.๖	การพัฒนาข้าราชการหรือพนักงานส่วนท้องถิ่นตามหลักสูตรสายงาน	๒๑
ส่วนที่ ๔	ยุทธศาสตร์การพัฒนาบุคลากร	๒๓
๔.๑	วิสัยทัศน์ (Vision)	๒๓
๔.๒	พันธกิจด้านการพัฒนาทรัพยากรบุคคล (Mission)	๒๓
๔.๓	ค่านิยม	๒๓
๔.๔	เป้าประสงค์	๒๓
๔.๕	ยุทธศาสตร์การพัฒนาบุคลากร	๒๓
ส่วนที่ ๕	การติดตามประเมินผลการพัฒนาบุคลากร	๒๙
๕.๑	ความรับผิดชอบ	๒๙
๕.๒	การติดตามและประเมินผล	๓๐
๕.๓	บทสรุป	๓๐
ภาคผนวก		
๑.	สำเนาคำสั่งแต่งตั้งคณะกรรมการแผนพัฒนาบุคลากร	
๒.	สำเนารายงานการประชุมคณะกรรมการแผนพัฒนาบุคลากร	

ส่วนที่ ๑ หลักการและเหตุผล

๑.๑ หลักการและเหตุผล

การพัฒนาองค์กรให้เป็นองค์กรที่มีศักยภาพ สามารถแข่งขันได้ ทั้งในระดับพื้นที่ และระดับสากล เป็นสิ่งที่มีความจำเป็นอย่างยิ่งในปัจจุบัน ซึ่งเป็นยุคแห่งการแข่งขันไร้พรมแดน (Globalization) โดยต้องอาศัย ความรู้ ความสามารถของบุคลากร องค์กรความรู้และการบริหารจัดการที่ดีตามหลักธรรมาภิบาล ซึ่งเป็นปัจจัย สำคัญที่จะช่วยให้องค์กรมีการพัฒนาสู่ความเป็นเลิศได้

ตามประกาศคณะกรรมการพนักงานเทศบาลจังหวัดระนอง เรื่อง หลักเกณฑ์และเงื่อนไขเกี่ยวกับการบริหารงานบุคคลของเทศบาล ลงวันที่ ๑๑ พฤศจิกายน ๒๕๔๕ และที่แก้ไขเพิ่มเติมถึงปัจจุบัน กำหนดให้เทศบาล มีการพัฒนาผู้ได้รับการบรรจุเข้ารับราชการเป็นพนักงานเทศบาล ก่อนมอบหมายหน้าที่ให้ ปฏิบัติเพื่อให้รู้ระเบียบแบบแผนของทางราชการ หลักและวิธีปฏิบัติราชการ บทบาท และหน้าที่ของพนักงาน เทศบาลในระบอบประชาธิปไตยอันมีพระมหากษัตริย์ทรงเป็นประมุข และแนวทางปฏิบัติตนเพื่อเป็นพนักงาน เทศบาลที่ดี โดยเทศบาลตำบลท่าระหัด ต้องดำเนินการพัฒนาให้ครบถ้วนตามหลักสูตรที่คณะกรรมการ พนักงานเทศบาล (ก.ท.จังหวัด) กำหนด เช่น การพัฒนาด้านความรู้พื้นฐานในการปฏิบัติราชการ ให้ใช้วิธีการ ฝึกอบรมในห้องฝึกอบรม การฝึกอบรมทางไกล หรือการพัฒนาตนเอง ก็ได้ หากเทศบาลมีความประสงค์จะ พัฒนาเพิ่มเติม ให้สอดคล้องกับความจำเป็นในการพัฒนาของแต่ละเทศบาลก็ให้กระทำได้ ทั้งนี้ เทศบาลที่จะ ดำเนินการจะต้องใช้หลักสูตรที่คณะกรรมการฯ กำหนดเป็นหลักสูตรหลักและเพิ่มเติมหลักสูตรตามความ จำเป็นที่เทศบาลพิจารณา เห็นว่ามีความเหมาะสม การพัฒนาพนักงานเทศบาลเกี่ยวกับการปฏิบัติงานในหน้าที่ ให้เทศบาลสามารถ เลือกใช้วิธีการพัฒนาอื่นๆ ได้ และอาจกระทำได้โดยสำนักงานคณะกรรมการกลางพนักงาน เทศบาล (ก.ท.) สำนักงานคณะกรรมการพนักงานเทศบาล (ก.ท.จังหวัด) เทศบาลต้นสังกัด หรือสำนักงาน คณะกรรมการ พนักงานเทศบาล (ก.ท.จังหวัด) ร่วมกับเทศบาลต้นสังกัด หรือเทศบาลต้นสังกัด ร่วมกับส่วน ราชการอื่นหรือภาคเอกชนก็ได้ และตามประกาศคณะกรรมการพนักงานเทศบาลจังหวัดสุพรรณบุรี ดังกล่าว กำหนดให้เทศบาลจัดทำแผนการพัฒนาบุคลากร เพื่อเพิ่มพูนความรู้ ทักษะ ทักษะที่ดี คุณธรรมและจริยธรรม อันจะทำให้ปฏิบัติหน้าที่ราชการในตำแหน่งนั้นได้อย่างมีประสิทธิภาพ

ในการจัดทำแผนการพัฒนาพนักงานเทศบาล ต้องกำหนดตามกรอบของแผนแม่บทการ พัฒนาพนักงานเทศบาล ที่คณะกรรมการกลางพนักงานเทศบาล (ก.ท.) กำหนด โดยให้กำหนดเป็นแผนการ พัฒนาพนักงานเทศบาล มีระยะเวลา ๓ ปี ตามกรอบของ แผนอัตรากำลังของเทศบาลนั้นๆ

เพื่อให้สอดคล้องกับแนวทางดังกล่าว เทศบาลตำบลปากน้ำท่าเรือ จึงได้จัดทำแผนการพัฒนา บุคลากรองค์กรปกครองส่วนท้องถิ่น ๓ ปี ประจำปีงบประมาณ พ.ศ. ๒๕๖๗ – ๒๕๖๙ ขึ้น เพื่อใช้เป็นแนวทาง ในการพัฒนาพนักงานเทศบาล พนักงานครูและบุคลากรทางการศึกษา ลูกจ้างประจำ และพนักงานจ้าง เป็นเครื่องมือในการบริหารงานบุคคล อีกทั้งยังเป็นการพัฒนาเพื่อเพิ่มพูนความรู้ ทักษะ ทักษะที่ดี คุณธรรม จริยธรรมของบุคลากร เทศบาลตำบลปากน้ำท่าเรือ อำเภอเมืองระนอง จังหวัดระนอง ในการปฏิบัติราชการ และตอบสนองความต้องการของประชาชนได้อย่างมีประสิทธิภาพและประสิทธิผล

๑.๒ วัตถุประสงค์

๑. เพื่อให้เทศบาลตำบลท่าเรือ มีเครื่องมือพัฒนา และหลักสูตรในการพัฒนาพนักงานเทศบาลในสังกัดเป็นไปในทิศทางเดียวกัน

๒. เพื่อให้เทศบาลตำบลปากน้ำท่าเรือ สามารถจัดสรรงบประมาณในการพัฒนาได้ตรงตามความต้องการของผู้รับการพัฒนา

๓. เพื่อพัฒนาพนักงานเทศบาล มีกิจกรรมร่วมกันและมีความรู้พื้นฐานที่เหมาะสมกับบริบทในการปฏิบัติงานในท้องถิ่นได้รับการพัฒนาเกี่ยวกับสมรรถนะหลัก สมรรถนะประจำสายงานในหน้าที่รับผิดชอบ

๔. เพื่อให้พนักงานเทศบาล มีค่านิยมในการปฏิบัติงานที่ดีร่วมกัน มีจิตสาธารณะ มีคุณธรรมจริยธรรมในการปฏิบัติงาน มีความสามัคคีแบ่งปันต่อเพื่อนร่วมงาน มีความรู้ และทักษะเฉพาะของงานในแต่ละตำแหน่ง และนำทักษะที่มีไปใช้ในการปฏิบัติงานอย่างเต็มความสามารถ

๑.๓ ขอบเขตและแนวทางในการจัดทำแผนการพัฒนาบุคลากร

เทศบาลตำบลปากน้ำท่าเรือ ได้แต่งตั้งคณะกรรมการจัดทำแผนพัฒนาพนักงานเทศบาล ประจำปีงบประมาณ พ.ศ. ๒๕๖๗ – ๒๕๖๙ ตามคำสั่งเทศบาลตำบลปากน้ำท่าเรือ ที่ ๔๙๖/๒๕๖๖ ลงวันที่ ๑๙ กรกฎาคม ๒๕๖๖ ประกอบด้วย

- นายกเทศมนตรี	ประธานกรรมการ
- ปลัดเทศบาลตำบล	กรรมการ
- รองปลัดเทศบาลตำบล	กรรมการ
- หัวหน้าส่วนราชการ	กรรมการ
- หัวหน้าสำนักปลัด	กรรมการและเลขานุการ
- นักทรัพยากรบุคคล	ผู้ช่วยเลขานุการ

โดยคณะกรรมการดังกล่าวข้างต้น ร่วมพิจารณาจัดทำแผนพัฒนาพนักงานเทศบาลของบุคลากรในสังกัด ให้ครอบคลุม ดังนี้

๑. กำหนดหลักสูตรการพัฒนา วิธีการพัฒนา ระยะเวลาและงบประมาณในการพัฒนาพนักงานเทศบาล ให้มีความสอดคล้องกับตำแหน่งและระดับตำแหน่งในแต่ละสายงาน ที่ดำรงอยู่ตามกรอบแผนอัตรากำลัง ๓ ปี

๒. พิจารณาหลักสูตร ที่บุคลากรในสังกัด ต้องได้รับการพัฒนาความรู้ ความสามารถในหลักสูตรใดหลักสูตรหนึ่ง หรือหลายหลักสูตรอย่างน้อย ปีละ ๑ ครั้ง หรือตามที่ผู้บริหารท้องถิ่นเห็นสมควร อาจประกอบด้วย

- (๑) หลักสูตรความรู้พื้นฐานในการปฏิบัติราชการ
- (๒) หลักสูตรการพัฒนาเกี่ยวกับงานในหน้าที่รับผิดชอบ
- (๓) หลักสูตรความรู้ และทักษะเฉพาะของงานในแต่ละตำแหน่ง
- (๔) หลักสูตรด้านการบริหาร
- (๕) หลักสูตรด้านคุณธรรมและจริยธรรม

๓. พิจารณาหาวิธีการพัฒนาบุคลากร วิธีใดวิธีหนึ่งหรือหลายวิธีก็ได้ ตามความจำเป็น และความเหมาะสม อาจประกอบด้วย

- (๑) การปฐมนิเทศ
- (๒) การฝึกอบรม
- (๓) การศึกษาหรือดูงาน
- (๔) การประชุมเชิงปฏิบัติการ หรือการสัมมนา
- (๕) การสอนงาน การให้คำปรึกษาหรือวิธีการอื่นที่เหมาะสม

๔. พิจารณากำหนดแนวทางการพัฒนาให้ครอบคลุมสมรรถนะหลักที่จำเป็นต่อการปฏิบัติราชการให้กับบุคลากรในสังกัดอย่างน้อยควรประกอบด้วย

- (๑) การมุ่งผลสัมฤทธิ์
- (๒) การยึดมั่นในความถูกต้องชอบธรรมและจรรยาบรรณ
- (๓) ความเข้าใจในองค์กรและระบบงาน
- (๔) การบริการเป็นเลิศ
- (๕) การทำงานเป็นทีม

๕. พิจารณาจัดสรรงบประมาณในการดำเนินการพัฒนา ในแต่ละหลักสูตร หรือแต่ละวิธีการ สำหรับการพัฒนาพนักงานเทศบาล ตามแผนการพัฒนาพนักงานเทศบาล ให้ครอบคลุมโดยคำนึงถึงความประหยัดคุ้มค่า เพื่อให้การพัฒนาบุคลากรเป็นไปอย่างมีประสิทธิภาพและประสิทธิผล

๖. การติดตามประเมินผล โดยการกำหนดให้ผู้เข้ารับการพัฒนารายงานผลการเข้ารับการพัฒนามาตามแบบที่กำหนดหลังจากกลับมาจากการอบรม เพื่อเสนอต่อผู้บังคับบัญชาตามลำดับชั้น เพื่อเป็นการถ่ายทอดความรู้ให้กับบุคลากรในองค์กรได้รับทราบถึงแนวทางการปฏิบัติราชการ อีกทั้งยังใช้เป็นข้อมูลประกอบการกำหนดหลักสูตร วิธีการพัฒนาตามความเหมาะสมและความต้องการของบุคลากรในหน่วยงาน ทั้งนี้ต้องคำนึงถึงสถานะการคลังขององค์กร รวมไปถึงความจำเป็นต่อหน้าที่ราชการด้วย

ส่วนที่ ๒ การวิเคราะห์สถานการณ์พัฒนาบุคลากร

๒.๑ ภารกิจ อำนาจหน้าที่ของเทศบาลตำบลปากน้ำท่าเรือ

ตามพระราชบัญญัติเทศบาล พ.ศ. ๒๔๙๖ แก้ไขเพิ่มเติมถึงฉบับที่ ๑๔ พ.ศ. ๒๕๖๒ และพระราชบัญญัติกำหนดแผนและขั้นตอนการกระจายอำนาจให้แก่องค์กรปกครองส่วนท้องถิ่น พ.ศ. ๒๕๔๒ และแก้ไขเพิ่มเติมถึงฉบับที่ ๒ พ.ศ. ๒๕๔๙ มีดังนี้

(๑) ด้านโครงสร้างพื้นฐาน มีภารกิจที่เกี่ยวข้อง ดังนี้

- ๑) ให้มีและบำรุงทางบกและทางน้ำ (มาตรา ๕๐ (๒))
- ๒) ให้มีน้ำสะอาดหรือน้ำประปา (มาตรา ๕๑ (๑))
- ๓) ให้มีและบำรุงการไฟฟ้าหรือแสงสว่างโดยวิธีอื่น (มาตรา ๕๑ (๗))
- ๔) ให้มีและบำรุงทางระบายน้ำ (มาตรา ๕๑ (๘))
- ๕) การจัดให้มีและบำรุงรักษาทางบก ทางน้ำ และทางระบายน้ำ (มาตรา ๑๖ (๒))
- ๖) การสาธารณสุขโรคและการก่อสร้างอื่นๆ (มาตรา ๑๖ (๔))
- ๗) การสาธารณสุขการ (มาตรา ๑๖ (๕))
- ๘) การควบคุมอาคาร (มาตรา ๑๖ (๒๘))

(๒) ด้านส่งเสริมคุณภาพชีวิต มีภารกิจที่เกี่ยวข้อง ดังนี้

- ๑) ป้องกันและระงับโรคติดต่อ (มาตรา ๕๐ (๔))
- ๒) จัดการส่งเสริมและสนับสนุนการจัดการศึกษา ศาสนา และการฝึกอบรมให้แก่ประชาชน รวมทั้งการจัดการหรือสนับสนุนการดูแลและพัฒนาเด็กเล็ก (มาตรา ๕๐ (๖))
- ๓) ส่งเสริมการพัฒนาสตรี เด็ก เยาวชน ผู้สูงอายุ และผู้พิการ (มาตรา ๕๐ (๗))
- ๔) บำรุงและส่งเสริมการทำมาหากินของราษฎร (มาตรา ๕๑ (๕))
- ๕) การจัดการศึกษา (มาตรา ๑๖ (๙))
- ๖) การจัดให้มีและบำรุงรักษาสถานที่พักผ่อนหย่อนใจ (มาตรา ๑๖ (๑๓))
- ๗) การดูแลรักษาที่สาธารณะ (มาตรา ๑๖ (๒๗))

(๓) ด้านการจัดระเบียบชุมชน สังคม และการรักษาความสงบเรียบร้อย มีภารกิจที่เกี่ยวข้อง ดังนี้

- ๑) รักษาความสงบเรียบร้อยของประชาชน (มาตรา ๕๐ (๑))
- ๒) ให้มีเครื่องใช้ในการดับเพลิง (มาตรา ๕๐ (๕))
- ๓) การส่งเสริมประชาธิปไตย ความเสมอภาค และสิทธิเสรีภาพของประชาชน (มาตรา ๑๖ (๑๕))
- ๔) การรักษาความสะอาดและความเป็นระเบียบเรียบร้อยของบ้านเมือง (มาตรา ๑๖ (๑๗))
- ๕) การป้องกันและบรรเทาสาธารณภัย (มาตรา ๑๖ (๒๙))
- ๖) การรักษาความสงบเรียบร้อย การส่งเสริมและสนับสนุนการป้องกันและรักษาความปลอดภัยในชีวิตและทรัพย์สิน (มาตรา ๑๖ (๓๐))

(๔) ด้านการวางแผน การส่งเสริมการลงทุน พาณิชยกรรมและการท่องเที่ยว มีภารกิจที่เกี่ยวข้อง ดังนี้

- ๑) การจัดทำแผนพัฒนาท้องถิ่นของตนเอง (มาตรา ๑๖ (๑))
- ๒) การส่งเสริมการฝึกและประกอบอาชีพ (มาตรา ๑๖ (๖))
- ๓) การส่งเสริมการท่องเที่ยว (มาตรา ๑๖ (๘))

(๕) ด้านการบริหารจัดการและการอนุรักษ์ทรัพยากรธรรมชาติและสิ่งแวดล้อม มีภารกิจที่เกี่ยวข้อง ดังนี้

- ๑) การกำจัดมูลฝอย สิ่งปฏิกูล และน้ำเสีย (มาตรา ๑๖ (๑๘))
- ๒) การจัดการ การบำรุงรักษา และการใช้ประโยชน์จากป่าไม้ ที่ดิน ทรัพยากรธรรมชาติและสิ่งแวดล้อม (มาตรา ๑๖ (๒๔))

(๖) ด้านการศาสนา ศิลปวัฒนธรรม จารีตประเพณี และภูมิปัญญาท้องถิ่น มีภารกิจที่เกี่ยวข้อง ดังนี้

- ๑) บำรุงศิลปะ จารีตประเพณี ภูมิปัญญาท้องถิ่น และวัฒนธรรมอันดีของท้องถิ่น (มาตรา ๕๐ (๘))
- ๒) การบำรุงรักษาศิลปะ จารีตประเพณี ภูมิปัญญาท้องถิ่น และวัฒนธรรมอันดีของท้องถิ่น (มาตรา ๑๖ (๑๑))
- ๓) การส่งเสริมกีฬา (มาตรา ๑๖ (๑๔))

(๗) ด้านการบริหารจัดการและการสนับสนุนการปฏิบัติการกิจของส่วนราชการและองค์กรปกครองส่วนท้องถิ่น มีภารกิจที่เกี่ยวข้อง ดังนี้

- ๑) ส่งเสริมการมีส่วนร่วมของราษฎรในการพัฒนาท้องถิ่น (มาตรา ๑๖ (๑๖))
- ๒) หน้าที่อื่นใดที่เป็นประโยชน์ของประชาชนในท้องถิ่น ตามที่คณะกรรมการประกาศกำหนด (มาตรา ๑๖ (๓๑))

๒.๒ ภารกิจหลักและภารกิจรองที่เทศบาลตำบลปากน้ำท่าเรือจะดำเนินการ

(๑) ภารกิจหลัก

๑. ด้านโครงสร้างพื้นฐาน
 - ๑.๑ จัดทำทางระบายน้ำในเขตพื้นที่เทศบาลเพื่อป้องกันน้ำท่วม
 - ๑.๒ การสาธารณสุขโรคและการก่อสร้างอื่นที่จำเป็นต่อการพัฒนาเมือง
 - ๑.๓ การสาธารณสุขการให้ครอบคลุมท้องถิ่น
 - ๑.๔ การควบคุมอาคาร
๒. ด้านส่งเสริมคุณภาพชีวิต
 - ๒.๑ การส่งเสริมการฝึก และการประกอบอาชีพ
 - ๒.๒ การจัดการศึกษา
 - ๒.๓ การส่งเสริมกีฬา
 - ๒.๔ การสาธารณสุข การอนามัยครอบครัว และการรักษาพยาบาล
 - ๒.๕ ป้องกันและระงับโรคติดต่อ
๓. ด้านการจัดระเบียบชุมชน สังคม และการรักษาความสงบเรียบร้อย
 - ๓.๑ การรักษาความสงบเรียบร้อยของประชาชน
 - ๓.๒ ให้มีเครื่องใช้ในการดับเพลิง
 - ๓.๓ การจัดให้มีและควบคุมตลาด
 - ๓.๔ การป้องกันและบรรเทาสาธารณภัย

๔. ด้านการวางแผนพาณิชย์กรรม และการท่องเที่ยว
 - ๔.๑ บำรุงและส่งเสริมการทำมาหากินของราษฎร
 - ๔.๒ การพาณิชย์ และการส่งเสริมการลงทุน
 - ๔.๓ การส่งเสริมการท่องเที่ยว
๕. ด้านการบริการจัดการและการอนุรักษ์ทรัพยากรธรรมชาติและสิ่งแวดล้อม
 - ๕.๑ การดูแลที่สาธารณะ
 - ๕.๒ การดูแลป่าไม้/คลองธรรมชาติ
 - ๕.๓ การดูแลควบคุมมลพิษ
๖. ด้านการศาสนา ศิลปวัฒนธรรม จารีตประเพณี และภูมิปัญญาท้องถิ่น บำรุงรักษา ศิลปะ จารีตประเพณี ภูมิปัญญาท้องถิ่น
๗. ด้านการบริหารจัดการและสนับสนุน การปฏิบัติการกิจของส่วนราชการและองค์ ปกครองส่วนท้องถิ่น
 - ๗.๑ ส่งเสริมประชาธิปไตย ความเสมอภาค และสิทธิเสรีภาพของประชาชน
 - ๗.๒ ส่งเสริมการมีส่วนร่วมของราษฎรในการพัฒนาท้องถิ่น

(๒) ภารกิจรอง

๑. ด้านโครงสร้างพื้นฐาน หน้าที่ที่เกี่ยวข้องกับโครงสร้างพื้นฐานตามที่กฎหมายบัญญัติ ให้เป็นหน้าที่ของเทศบาลตำบลอาจดำเนินการได้นอกเหนือจากหน้าที่หลัก
๒. ด้านส่งเสริมคุณภาพชีวิต การส่งเสริมการพัฒนาสตรี เด็ก เยาวชน ผู้สูงอายุ และผู้พิการ และหน้าที่ของเทศบาลตำบลอาจกระทำได้นอกเหนือจากหน้าที่หลัก
๓. ด้านการจัดระเบียบชุมชน สังคม และการรักษาความสงบเรียบร้อย การปรับปรุงและ การจัดการเกี่ยวกับที่อยู่อาศัยตามอำนาจหน้าที่ของเทศบาลตำบล อาจดำเนินการได้นอกเหนือจากหน้าที่หลัก
๔. ด้านการวางแผน พาณิชยกรรมและการท่องเที่ยว การส่งเสริม การฝึก และประกอบ อาชีพ และหน้าที่ของเทศบาลตำบลอาจจะดำเนินการนอกเหนือจากหน้าที่ภารกิจหลัก

๒.๓ การวิเคราะห์ความต้องการพัฒนาของบุคลากร

เทศบาลตำบลปากน้ำท่าเรือ ได้ดำเนินการสำรวจความต้องการของบุคลากรในสังกัด เพื่อนำมาวิเคราะห์และสรุปความต้องการของบุคลากรในการจัดทำแผนพัฒนาบุคลากรให้มีประสิทธิภาพสอดคล้องกับความต้องการของบุคลากรในการพัฒนาทักษะ ความรู้ และการพัฒนางานของบุคลากร ดังนี้

- (๑) ความต้องการพัฒนาด้านทักษะ
 - ๑) ทักษะการบริหารโครงการ
 - ๒) ทักษะการเขียนหนังสือราชการ
 - ๓) ทักษะการใช้คอมพิวเตอร์
 - ๔) ทักษะในการสื่อสาร การนำเสนอ และถ่ายทอดความรู้
- (๒) ความต้องการด้านความรู้
 - ๑) ความรู้เรื่องกฎหมาย
 - ๒) ความรู้เรื่องจัดซื้อจัดจ้างและกฎระเบียบพัสดุ
 - ๓) ความรู้เกี่ยวกับเทคโนโลยีสารสนเทศ
 - ๔) ความรู้เรื่องงานธุรการและงานสารบรรณ

(๓) ความต้องการพัฒนางาน

- ๑) งานสาธารณสุข การเฝ้าระวังและควบคุมโรคติดต่อ
- ๒) งานจัดหางบประมาณ
- ๓) งานช่าง
- ๔) งานธุรการ งานสารบรรณ

๒.๔ การวิเคราะห์สภาพแวดล้อม

ในการจัดทำแผนพัฒนาบุคลากรจะต้องมีการรวบรวมและจัดทำฐานข้อมูลข่าวสาร ให้ครบถ้วน ทันสมัย ซึ่งได้แก่ ข้อมูลเบื้องต้นในด้านการเมืองการปกครอง เศรษฐกิจ สังคม ฯลฯ โดยข้อมูลควรแสดงแนวโน้มที่เปลี่ยนแปลงไป โดยจำเป็นต้องศึกษาและทราบถึงทิศทางหรือยุทธศาสตร์การพัฒนาข้าราชการส่วนท้องถิ่น ในห้วงเวลานั้น และต้องคำนึงถึงบุคลิกลักษณะของบุคลากรแต่ละคน ความต้องการ ความคาดหวัง และ ความต้องการของบุคลากรในองค์กร การวิเคราะห์ศักยภาพเพื่อประเมินสถานภาพการพัฒนาเป็นการประเมิน โดยวิเคราะห์ถึงโอกาส และภาวะคุกคามหรือข้อจำกัด อันเป็นภาวะแวดล้อมภายนอกที่มีผลต่อการพัฒนา รวมทั้งการวิเคราะห์จุดอ่อน จุดแข็งของบุคลากรในองค์กร อันเป็นสภาพแวดล้อมภายในองค์กร ซึ่งทั้งหมดเป็นการประเมินสถานภาพในปัจจุบันโดยเป็นการตอบคำถามว่า ปัจจุบันบุคลากรในองค์กรสถานภาพการพัฒนา อยู่จุดไหน สำหรับใช้เป็นประโยชน์ในการกำหนดการวางแผนพัฒนาบุคลากรในอนาคต

ทั้งนี้ โดยใช้เทคนิค Swot analysis การพิจารณาถึงปัจจัยภายใน ได้แก่ จุดแข็ง (Strength - S) จุดอ่อน (Weak - W) และปัจจัยภายนอก ได้แก่ โอกาส (Opportunity - O) และอุปสรรค (Threat - T) เป็นเครื่องมือ

ปัจจัยสภาพแวดล้อมภายใน (Internal Environment Scanning)

➤ จุดแข็ง (Strengths : S)

๑. บุคลากรมีความหลากหลาย (สหวิชาชีพ) ซึ่งเอื้อต่อการแลกเปลี่ยนเรียนรู้ระหว่างกัน
๒. หน่วยงานจัดสรรงบประมาณบางส่วนเพื่อการพัฒนาบุคลากร ได้แก่ หลักสูตร ภายนอก
๓. มีเครือข่ายเทคโนโลยีสารสนเทศภายในที่เอื้อต่อการพัฒนาบุคลากร
๔. มีวัสดุอุปกรณ์อย่างเพียงพอในการพัฒนาบุคลากร
๕. ผู้บริหารเปิดโอกาสให้บุคลากรมีส่วนร่วมแสดงความคิดเห็นในการพัฒนาบุคลากร
๖. วัฒนธรรมองค์กรที่มีการเคารพผู้อาวุโสเอื้อต่อการพัฒนาบุคลากร โดยการสอนงานและระบบพี่เลี้ยง
๗. ผู้บริหารให้การสนับสนุนและส่งเสริมการพัฒนาตนเอง
๘. มีเอกสารเพื่อการเรียนรู้และพัฒนาบุคลากรหลายรูปแบบ เช่น เอกสาร แผ่นพับ หนังสือ คู่มือ ซีดี เว็บไซต์ฯ
๙. ส่งเสริมให้บุคลากรเข้ารับการฝึกอบรมและพัฒนาร่วมกับหน่วยงานภายนอก อย่างสม่ำเสมอและต่อเนื่อง
๑๐. มีช่องทางการเรียนรู้เพื่อการพัฒนาตนเองสนับสนุนการพัฒนาบุคลากรที่เพียงพอ
๑๑. มีการถ่ายทอดประสบการณ์ ความรู้จากผู้มีประสบการณ์สูงกว่า โดยการทำงาน เป็นทีมและการทำงานในรูปแบบคณะกรรมการ

๑๒. มีการส่งเสริมด้านการบริหารจัดการเพื่อพัฒนาบุคลากร
๑๓. มีการดำเนินการตามแผนการติดตามประเมินผลและปรับปรุงด้านการพัฒนาบุคลากร
๑๔. มีการกำหนดแผนกลยุทธ์/ขั้นตอนการปฏิบัติงาน เพื่อเป็นการพัฒนาบุคลากรที่ชัดเจนในทุกๆระดับ
๑๕. บุคลากรมีความสัมพันธ์ที่ดีระหว่างกัน ระหว่างผู้บริหารกับผู้ปฏิบัติงาน และระหว่างผู้ปฏิบัติงานด้วยกัน
๑๖. บุคลากรมีความเข้าใจ วิสัยทัศน์ ยุทธศาสตร์ ของเทศบาลได้เป็นอย่างดี

➤ **จุดอ่อน (Weaknesses : W)**

๑. งบประมาณไม่เพียงพอที่จะสนับสนุนให้บุคลากรเข้ารับการพัฒนาในหลักสูตรที่จำเป็นในการปฏิบัติงาน
๒. ไม่มีการนำผลจากการสำรวจความต้องการในการพัฒนาบุคลากรรายบุคคลไปใช้ในการจัดทำหลักสูตรในการพัฒนาอย่างจริงจัง
๓. ขาดการมองเชิงระบบ ความเข้าใจ และทักษะการทำงานแบบบูรณาการ
๔. ระบบการประเมินผลการปฏิบัติงานยังไม่ได้มาตรฐาน
๕. ขาดการเตรียมพร้อมบุคลากร เพื่อรองรับลักษณะงานที่จะต้องไปปฏิบัติ เช่น ข้าราชการบรรจุใหม่ หรือการเข้าสู่ตำแหน่งที่สูงขึ้น
๖. บุคลากรในองค์กรขาดแรงจูงใจในการพัฒนาตนเอง
๗. การแข่งขันระหว่างองค์กรมีน้อย
๘. บุคลากรยังขาดความเข้าใจการบริหารทรัพยากรบุคคลแนวใหม่

ปัจจัยสภาพแวดล้อมภายนอก (External Environment Scanning)

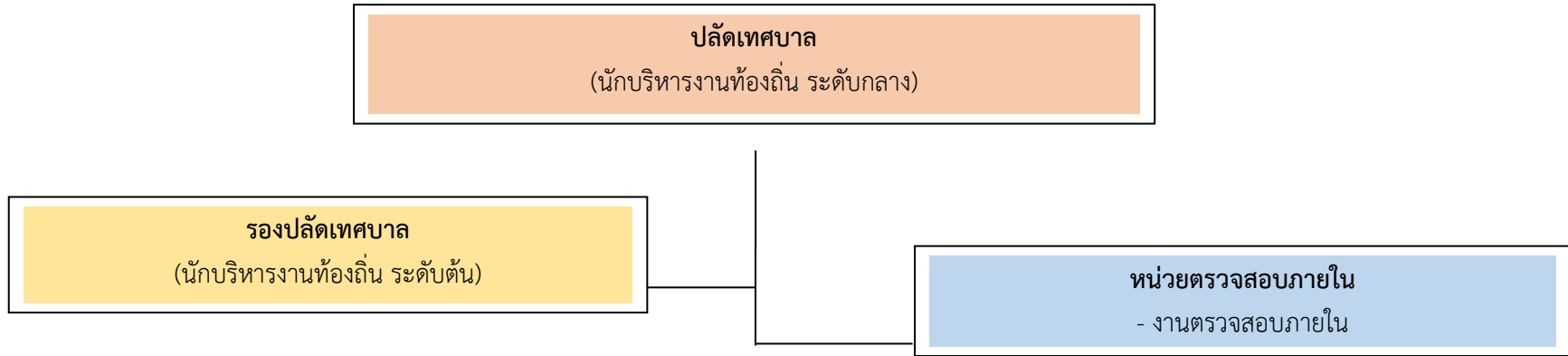
➤ **โอกาส (Opportunities : O)**

๑. การปฏิรูประบบราชการ ก่อให้เกิดการเปลี่ยนแปลงการบริหาร ทำให้ต้องเร่งพัฒนาบุคลากร
๒. การเข้าสู่ประชาคมอาเซียน ส่งผลให้ข้าราชการต้องเสริมสร้างและพัฒนาศักยภาพในการปฏิบัติงานให้ได้มาตรฐาน
๓. ระบบเทคโนโลยีสารสนเทศที่ทันสมัย ส่งผลให้การเข้าถึงข้อมูลข่าวสารได้หลายช่องทาง ทำให้เกิดการพัฒนาตนเองได้ตามที่ความต้องการและต่อเนื่อง
๔. กรมส่งเสริมการปกครองท้องถิ่น มีหลักสูตรการอบรมหลากหลาย ซึ่งครอบคลุมทุกสายงาน
๕. ผู้บริหารให้ความสำคัญกับการพัฒนาบุคลากร
๖. นโยบายรัฐบาลส่งเสริมการพัฒนาบุคลากรมากขึ้น\

➤ **อุปสรรคหรือภาวะคุกคาม (Threats : T)**

๑. กฎหมายที่เกี่ยวข้องกับการปฏิบัติงานบางตัวยังไม่ครอบคลุม ไม่สอดคล้องกับความเป็นจริงและไม่ยั่งยืนทันกับภาวะเศรษฐกิจสังคมที่เปลี่ยนไป
๒. งบประมาณไม่เพียงพอ
๓. ภาวะเศรษฐกิจของประเทศชะลอตัวส่งผลต่อการจัดสรรงบประมาณลงสู่ท้องถิ่น มีสัดส่วนลดลง
๔. หลักสูตรที่เปิดอบรมบางหลักสูตรไม่สอดคล้องกับความต้องการของผู้อบรม
๕. หลักสูตรที่เปิดอบรมบางหลักสูตรมีค่าใช้จ่ายในการฝึกอบรมสูง

๒.๕ โครงสร้างการแบ่งส่วนราชการตามแผนอัตรากำลัง ๓ ปี



สำนักปลัด นักบริหารงานทั่วไป (ระดับต้น)	กองคลัง นักบริหารงานคลัง (ระดับต้น)	กองช่าง นักบริหารงานช่าง (ระดับต้น)	กองสาธารณสุขและสิ่งแวดล้อม นักบริหารงานสาธารณสุขฯ (ระดับต้นต้น)
<ul style="list-style-type: none"> - งานบริหารงานทั่วไป - งานแผนงานและงบประมาณ - งานกิจการสภาเทศบาล - งานนิติการ - งานป้องกันและบรรเทาสาธารณภัย - งานพัฒนาชุมชน - งานการศึกษา - งานรักษาความสงบ - งานฟื้นฟูผู้ประสบภัย - งานอื่นๆ ที่ไม่มีส่วนราชการใดรับผิดชอบ 	<ul style="list-style-type: none"> - งานบริหารงานทั่วไป - งานพัสดุและทรัพย์สิน - งานแผนที่ภาษีและทะเบียนทรัพย์สิน - งานการเงินและบัญชี - งานผลประโยชน์และกิจการพาณิชย์ ฝ่ายพัฒนารายได้ - งานผลประโยชน์ - งานพัฒนารายได้ 	<ul style="list-style-type: none"> - งานบริหารงานทั่วไป - งานสาธารณสุขโรค - งานวิศวกรรมโยธา - งานควบคุมการก่อสร้าง - งานก่อนสร้างและซ่อมบำรุง - งานเครื่องจักรกล - งานจัดสถานที่และการไฟฟ้าสาธารณะ - งานควบคุมอาคารและผังเมือง 	<ul style="list-style-type: none"> - งานธุรการ - งานศูนย์บริการสาธารณสุข - งานสุขาภิบาลและอนามัยสิ่งแวดล้อม - งานป้องกันและควบคุมโรคติดต่อ - งานรักษาความสะอาด - งานส่งเสริมสุขภาพ

๒.๖ กรอบอัตรากำลัง ๓ ปี ของเทศบาลตำบลปากน้ำท่าเรือ

เทศบาลตำบลปากน้ำท่าเรือ วิเคราะห์การกำหนดตำแหน่งจากภารกิจที่จะดำเนินการในแต่ละส่วนราชการระยะเวลา ๓ ปีข้างหน้า ซึ่งเป็นการสะท้อนให้เห็นว่าปริมาณงานในแต่ละส่วนราชการมีเท่าใด เพื่อนำมาวิเคราะห์ว่าจะใช้ตำแหน่งใด จำนวนเท่าใด ในส่วนราชการนั้น จึงจะเหมาะสมกับภารกิจ ปริมาณงาน เพื่อให้คุ้มค่าต่อการใช้จ่ายงบประมาณขององค์กรปกครองส่วนท้องถิ่น และเพื่อให้การบริหารงานขององค์กรปกครองส่วนท้องถิ่นเป็นไปอย่างมีประสิทธิภาพประสิทธิผล โดยนำผลการวิเคราะห์ตำแหน่งมาบันทึกข้อมูลในกรอบอัตรากำลัง ๓ ปี ดังนี้

กรอบอัตรากำลัง ๓ ปี ระหว่างปี ๒๕๖๗ - ๒๕๖๙

ส่วนราชการ	กรอบอัตรากำลังเดิม	อัตราตำแหน่งที่คาดว่าจะต้องใช้ในช่วงระยะเวลา ๓ ปี ข้างหน้า			เพิ่ม / ลด			หมายเหตุ
		๒๕๖๗	๒๕๖๘	๒๕๖๙	๒๕๖๗	๒๕๖๘	๒๕๖๙	
ปลัดเทศบาล (นักบริหารงานท้องถิ่น ระดับกลาง)	๑	๑	๑	๑	-	-	-	ว่างเดิม
รองปลัด เทศบาล (นักบริหารงานท้องถิ่น ระดับต้น)	๑	๑	๑	๑	-	-	-	
สำนักปลัดเทศบาล								
หน.สำนักปลัด (นักบริหารงานทั่วไป ระดับต้น)	๑	๑	๑	๑	-	-	-	
ผอ.ศูนย์พัฒนาเด็กเล็ก	-	๒	๒	๒	+๒			กำหนดใหม่
นักทรัพยากรบุคคล ปก./ชก.	๑	๑	๑	๑				
นักวิเคราะห์นโยบายและแผน ปก./ชก.	๑	๑	๑	๑				
นักพัฒนาชุมชน ปก./ชก.	๑	๑	๑	๑	-	-	-	
นักวิชาการศึกษา ปก./ชก.	๑	๑	๑	๑	-	-	-	ว่างเดิม
ครูผู้ช่วย	๑	๑	๑	๑	-	-	-	ว่างเดิม
เจ้าพนักงานสาธารณสุข	๑	-	-	-	-๑			ยุบเลิก
เจ้าพนักงานธุรการ ปง.ชง.	๑	๑	๑	๑	-	-	-	
เจ้าพนักงานป้องกันและบรรเทาสาธารณภัย ปง./ชง.	๑	๑	๑	๑	-	-	-	
พนักงานจ้างตามภารกิจ								
ผู้ช่วยนักจัดการงานทั่วไป	๑	๑	๑	๑	-	-	-	
ผู้ช่วยนักพัฒนาการท่องเที่ยว	๑	๑	๑	๑	-	-	-	
ผู้ช่วยนักพัฒนาชุมชน	๑	๑	๑	๑	-	-	-	
ผู้ช่วยเจ้าพนักงานธุรการ	๑	๑	๑	๑	-	-	-	
ผู้ช่วยนักทรัพยากรบุคคล	-	๑	๑	๑	+๑	-	-	กำหนดใหม่
ผู้ช่วยนักวิชาการศึกษา	-	๑	๑	๑	+๑	-	-	กำหนดใหม่

ส่วนราชการ	กรอบ อัตรา กำลัง เดิม	อัตราตำแหน่งที่คาดว่าจะ จำเป็นต้องใช้ในช่วงระยะเวลา ๓ ปี ข้างหน้า			เพิ่ม / ลด			หมายเหตุ
		๒๕๖๗	๒๕๖๘	๒๕๖๙	๒๕๖๗	๒๕๖๘	๒๕๖๙	
ผู้ช่วยเจ้าพนักงานป้องกันฯ	๑	๑	๑	๑	-	-	-	
ผู้ช่วยเจ้าพนักงานป้องกันฯ	-	๑	๑	๑	+๑	-	-	กำหนดใหม่
ผู้ช่วยครูดูแลเด็ก	๑	๑	๑	๑	-	-	-	
ผู้ดูแลเด็ก (ทักษะ) (เงินอุดหนุนกรมศาสนา)	๑	๑	๑	๑	-	-	-	
ผู้ดูแลเด็ก (ทักษะ) (เงินอุดหนุนกรมศาสนา)	๑	๑	๑	๑				
ผู้ดูแลเด็ก (ทักษะ) (เงินอุดหนุนเทศบาล)	๑	๑	๑	๑	-	-	-	
พนักงานขับรถยนต์	๒	๒	๒	๒	-	-	-	
พนักงานจ้างทั่วไป								
ผู้ดูแลเด็ก(เงินอุดหนุนเทศบาล)	๒	๒	๒	๒	-	-	-	
ผู้ดูแลเด็ก(เงินอุดหนุนกรมศาสนา)	๓	๓	๓	๓	-	-	-	
คนงานทั่วไป	๖	๖	๖	๖	-	-	-	
คนงานทั่วไป	-	๑	๑	๑	+๑			กำหนดใหม่
คนงานประจำรถขยะ	๖	-	-	-	-๖	-	-	ยุบเลิก
คนงาน(แม่บ้าน)	๑	๑	๑	๑	-	-	-	
คนงาน(ขับรถบรรทุกน้ำ)	๑	๑	๑	๑	-	-	-	
พนักงานวิทยุ	๑	๑	๑	๑	-	-	-	
กองคลัง								
ผู้อำนวยการกองคลัง (นักบริหารงานการคลัง ระดับต้น)	๑	๑	๑	๑	-	-	-	
หัวหน้าฝ่ายพัฒนารายได้ (นักบริหารงานการคลัง ระดับต้น)	๑	๑	๑	๑	-	-	-	
นักวิชาการเงินและบัญชี ปก./ชก.	๑	๑	๑	๑	-	-	-	
เจ้าพนักงานการเงินและบัญชี ปง./ชง.	๑	๑	๑	๑	-	-	-	
เจ้าพนักงานจัดเก็บรายได้ ปง./ชง	๒	๒	๒	๒	-	-	-	
เจ้าพนักงานพัสดุ ปง./ชง.	๑	๑	๑	๑	-	-	-	ว่างเดิม

ส่วนราชการ	กรอบ อัตรา กำลัง เดิม	อัตราตำแหน่งที่คาดว่าจะ ต้องใช้ในช่วงระยะเวลา ๓ ปีข้างหน้า			เพิ่ม / ลด			หมายเหตุ
		๒๕๖๗	๒๕๖๘	๒๕๖๙	๒๕๖๗	๒๕๖๘	๒๕๖๙	
พนักงานจ้างตามภารกิจ								
ผู้ช่วยเจ้าพนักงานพัสดุ	๑	๑	๑	๑				
ผู้ช่วยเจ้าพนักงานการเงินและบัญชี	๑	๑	๑	๑	-	-	-	
ผู้ช่วยเจ้าพนักงานจัดเก็บรายได้	๒	๒	๒	๒	-	-	-	
ผู้ช่วยเจ้าพนักงานธุรการ	๑	๑	๑	๑	-	-	-	
พนักงานจ้างทั่วไป								
คนงานทั่วไป	-	๒	๒	๒	+๒	-	-	กำหนดใหม่
กองช่าง								
ผู้อำนวยการกองช่าง (นักบริหารงานช่าง ระดับต้น)	๑	๑	๑	๑	-	-	-	ว่าง
เจ้าพนักงานธุรการ ปง./ชง.	๑	๑	๑	๑	-	-	-	
นายช่างโยธา ปง./ชง.	๒	๒	๒	๒	-	-	-	ว่าง
นายช่างเขียนแบบ ปง./ชง.	๑	๑	๑	๑	-	-	-	
พนักงานจ้างตามภารกิจ								
พนักงานขับเครื่องจักรกลขนาดกลาง	๑	๑	๑	๑	-	-	-	
พนักงานขับเครื่องจักรกลขนาดเบา	๑	๑	๑	๑	-	-	-	
ผู้ช่วยนายช่างไฟฟ้า	๑	๑	๑	๑	-	-	-	
ผู้ช่วยนายช่างโยธา	๑	๑	๑	๑	-	-	-	
ผู้ช่วยเจ้าพนักงานประปา	๑	๑	๑	๑	-	-	-	
ผู้ช่วยเจ้าพนักงานธุรการ	๑	๑	๑	๑	-	-	-	
ผู้ช่วยนายช่างเขียนแบบ	๑	๑	๑	๑	-	-	-	ว่างเดิม
พนักงานจ้างทั่วไป								
พนักงานผลิตน้ำประปา	๑	๑	๑	๑	-	-	-	
คนงาน(ขับรถกระเช้า)	๑	๑	๑	๑	-	-	-	ว่าง

ส่วนราชการ	กรอบ อัตรา กำลัง เดิม	อัตราตำแหน่งที่คาดว่าจะ ต้องใช้ในช่วงระยะเวลา ๓ ปีข้างหน้า			เพิ่ม / ลด			หมายเหตุ
		๒๕๖๗	๒๕๖๘	๒๕๖๙	๒๕๖๗	๒๕๖๘	๒๕๖๙	
<u>กองสาธารณสุขและสิ่งแวดล้อม</u>								
<u>พนักงานเทศบาล</u>								
นักวิชาการสาธารณสุขชุมชน ปก./ ชก.	-	๑	๑	๑	+๑	-	-	กำหนดใหม่
<u>พนักงานจ้างตามภารกิจ</u>								
ผู้ช่วยเจ้าพนักงานสาธารณสุข	๑	๑	๑	๑	-	-	-	
พนักงานขับรถขยะ	๑	๑	๑	๑	-	-	-	
<u>พนักงานจ้างทั่วไป</u>								
คนงาน(ธุรการ สปสช.)	๑	๑	๑	๑	-	-	-	ว่างเดิม
คนงาน(ขับรถกู้ชีพกู้ภัย)	๑	๑	๑	๑	-	-	-	
คนงานประจำรถขยะ	๑	๑	๑	๑	-	-	-	
คนงานประจำรถขยะ	๑	๑	๑	๑	-	-	-	
คนงานขับรถขยะ	๑	๑	๑	๑	-	-	-	
คนงาน(ขับรถกู้ชีพ)	-	๑	๑	๑	+๑			กำหนดใหม่
คนงานทั่วไป	-	๑	๑	๑	+๑			กำหนดใหม่
<u>หน่วยตรวจสอบภายใน</u> นักวิชาการตรวจสอบภายใน ปก./ชก.	๑	๑	๑	๑	-	-	-	ว่าง
<u>รวมอัตรากำลังทั้งหมด</u>	๗๖	๗๕	๗๕	๗๕	+๖/-๗			

๒.๗ การจำแนกระดับคุณวุฒิทางการศึกษาของบุคลากร

ประเภท	ต่ำกว่า ปวช.	ปวช. หรือ เทียบเท่า	ปวส. หรือ เทียบเท่า	ปริญญาตรี หรือ เทียบเท่า	ปริญญาโท หรือ เทียบเท่า	ปริญญาเอก หรือ เทียบเท่า	รวม
บริหารท้องถิ่น					๑		
อำนวยการท้องถิ่น					๓		
วิชาการและครู				๓	๑		
ทั่วไป			๖				
พนักงานจ้าง	๑๗	๓	๑๒	๑๐			
รวม	๑๗	๓	๑๘	๑๓	๕		

๒.๘ สายงานของพนักงานส่วนท้องถิ่นของเทศบาลตำบลปากน้ำท่าเรือ

บริหารท้องถิ่น	อำนวยการท้องถิ่น	วิชาการ	ทั่วไป	ลูกจ้างประจำ
๑) นักบริหารงาน ท้องถิ่น	๑) นักบริหารงาน ทั่วไป ๒) นักบริหารงานการ คลัง ๓) นักบริหารงานช่าง ๔) นักบริหารงาน สาธารณสุขและ สิ่งแวดล้อม	๑) นักวิเคราะห์นโยบาย และแผน ๒) นักพัฒนาชุมชน ๓) นักทรัพยากรบุคคล ๔) นักวิชาการศึกษา ๕) นักวิชาการเงินและ บัญชี ๖) นักวิชาการตรวจสอบ ภายใน ๗) ครู ๘) นักวิชาการ สาธารณสุข	๑) เจ้าพนักงานป้องกัน และบรรเทาสาธารณ ภัย ๒) เจ้าพนักงานจัดเก็บ รายได้ ๓) เจ้าพนักงานพัสดุ ๔) เจ้าพนักงานธุรการ ๕) เจ้าพนักงานการเงินและ บัญชี ๖) นายช่างโยธา ๗) นายช่างเขียนแบบ	-

๒.๙ โครงสร้างอายุพนักงานเทศบาล จำแนกตามประเภทตำแหน่ง

ประเภท	ช่วงอายุ (ปี)								คน	อายุเฉลี่ย
	< = ๒๔	๒๕ - ๒๙	๓๐ - ๓๔	๓๕ - ๓๙	๔๐ - ๔๔	๔๕ - ๔๙	๕๐ - ๕๔	> = ๕๕		
บริหารท้องถิ่น					๑				๑	
อำนวยการท้องถิ่น							๓	๑	๔	
วิชาการ		๑	๑	๑					๓	
ทั่วไป					๑	๕			๖	
ครู								๑	๑	
พนักงานจ้าง		๒	๒	๑๑	๙	๘	๕	๔	๔๑	
รวม		๓	๓	๑๒	๑๑	๑๓	๘	๖	๕๖	

๒.๑๐ การสูญเสียกำลังคนจากการเกษียณอายุในระยะ ๓ ปี

ลำดับ	สายงาน	ปีงบประมาณที่เกษียณอายุ			รวม
		๒๕๖๗	๒๕๖๘	๒๕๖๙	
-	-	-	-	-	-
	รวม				

ส่วนที่ ๓ หลักสูตรพัฒนาบุคลากร

การกำหนดแนวทางในการพัฒนาบุคลากรของเทศบาลตำบลปากน้ำท่าเรือ ได้พิจารณาและให้ความสำคัญกับบุคลากรในทุกระดับ พนักงานเทศบาล พนักงานครู ลูกจ้างประจำ พนักงานจ้างตามภารกิจ และพนักงานจ้างทั่วไป เพื่อให้ได้รับการพัฒนาประสิทธิภาพทั้งทางด้านการปฏิบัติงาน หน้าที่ความรับผิดชอบ ความรู้และทักษะเฉพาะของงานในแต่ละตำแหน่งการบริหาร และคุณธรรมและจริยธรรม ดังนี้

๓.๑ เป้าหมายของการพัฒนา

๑. เป้าหมายเชิงปริมาณ

บุคลากร ได้รับการพัฒนาการเพิ่มพูนความรู้ ความสามารถ ทักษะ คุณธรรมและ จริยธรรมในการปฏิบัติงาน ในปี ๒๕๖๗ - ๒๕๖๙ ไม่น้อยกว่าร้อยละ ๘๐ ของจำนวนบุคลากรทั้งหมด

๒. เป้าหมายเชิงคุณภาพ

บุคลากร มีความรู้ ความชำนาญในการปฏิบัติงาน สามารถปฏิบัติงานในหน้าที่ได้อย่างมีประสิทธิภาพ ในปีงบประมาณ ๒๕๖๗ - ๒๕๖๙ เพิ่มขึ้นร้อยละ ๘๐ จากจำนวนพนักงานที่ได้รับการพัฒนา

๓.๒ หลักสูตรการพัฒนาสำหรับข้าราชการและพนักงานส่วนท้องถิ่น

ตามประกาศคณะกรรมการพนักงานเทศบาลจังหวัดระนอง เรื่อง หลักเกณฑ์และเงื่อนไขเกี่ยวกับการบริหารงานบุคคลของเทศบาล ๑๑ พฤศจิกายน ๒๕๔๕ และที่แก้ไขเพิ่มเติมถึงปัจจุบัน กำหนดให้ต้องพัฒนา ๕ ด้าน ได้แก่

๑. หลักสูตรความรู้พื้นฐานในการปฏิบัติราชการ ได้แก่ ความรู้ที่เกี่ยวข้องกับการปฏิบัติงานโดยทั่วไป เช่น ระเบียบกฎหมาย นโยบายสำคัญของรัฐบาล สถานที่ โครงสร้างของงาน นโยบายต่าง ๆ เป็นต้น

๒. หลักสูตรการพัฒนาเกี่ยวกับงานหน้าที่รับผิดชอบ

๓. หลักสูตรความรู้และทักษะเฉพาะของงานในแต่ละตำแหน่ง ได้แก่ ความรู้ความสามารถในการปฏิบัติงานของตำแหน่งหนึ่งตำแหน่งใดโดยเฉพาะ เช่น งานฝึกอบรม งานพิมพ์ดีด งานช่าง

๔. หลักสูตรความรู้และทักษะเฉพาะของงานในแต่ละตำแหน่ง ได้แก่ ในเรื่องการวางแผน การมอบหมายงาน การจูงใจ การประสานงาน เป็นต้น

๕. ด้านศีลธรรมคุณธรรมและจริยธรรม ได้แก่ การพัฒนาคุณธรรมและจริยธรรมในการปฏิบัติงาน เช่น จริยธรรมในการปฏิบัติงาน การพัฒนาคุณภาพชีวิต เพื่อประสิทธิภาพในการปฏิบัติงาน การปฏิบัติงานอย่างมีความสุข

ดังนั้น เพื่อให้ผู้บริหาร สมาชิกสภาเทศบาล พนักงานเทศบาล ลูกจ้างประจำ และพนักงานจ้างได้รับการพัฒนา ทักษะ ความรู้ความสามารถ การฝึกอบรมตามหลักสูตรการปฏิบัติหน้าที่ราชการอย่างน้อย ๑ หลักสูตร หรือหลายหลักสูตร ตามความเหมาะสมกับตำแหน่ง ดังนี้

๑. คณะผู้บริหาร ประกอบด้วย

๑) หลักสูตร นายกเทศมนตรี

๒) หลักสูตร รองนายกเทศมนตรี

๓) หลักสูตร เลขานุการนายกเทศมนตรี

๔) หลักสูตร ที่ปรึกษานายกเทศมนตรี

๕) หลักสูตรด้านคุณธรรมและจริยธรรม

๒. สภาเทศบาล ประกอบด้วย

- ๑) หลักสูตร ประธานสภาเทศบาล
- ๒) หลักสูตร รองประธานสภาเทศบาล
- ๓) หลักสูตร สมาชิกสภาเทศบาล
- ๔) หลักสูตร เลขานุการสภาเทศบาล
- ๕) หลักสูตรด้านคุณธรรมและจริยธรรม

๓. พนักงานเทศบาล ประกอบด้วย

- ๑) สายงานผู้บริหาร ประกอบด้วยหลักสูตร
 - หลักสูตรด้านการบริหาร
 - หลักสูตรด้านคุณธรรมและจริยธรรม
- ๒) สายงานผู้ปฏิบัติ
 - หลักสูตรความรู้พื้นฐานการปฏิบัติราชการ
 - หลักสูตรการพัฒนาเกี่ยวกับงานที่รับผิดชอบ
 - หลักสูตรความรู้และทักษะเฉพาะแต่ละตำแหน่ง
 - หลักสูตรด้านคุณธรรมและจริยธรรม
- ๓) สายงานพนักงานจ้าง
 - หลักสูตรความรู้พื้นฐานการปฏิบัติราชการ
 - หลักสูตรการพัฒนาเกี่ยวกับงานที่รับผิดชอบ
 - หลักสูตรความรู้และทักษะเฉพาะแต่ละตำแหน่ง
 - หลักสูตรด้านคุณธรรมและจริยธรรม

ในการพัฒนาพนักงานเทศบาล ลูกจ้าง และพนักงานจ้างของเทศบาล มีความจำเป็นอย่างยิ่งที่จะต้องได้รับการพัฒนาอย่างต่อเนื่องตลอดการทำงานเพื่อเพิ่มประสิทธิภาพ ให้การทำงานมีประสิทธิภาพมากยิ่งขึ้น ทำให้พนักงานเทศบาลและลูกจ้าง มีขวัญและกำลังใจในการปฏิบัติงาน ซึ่งในการพัฒนาบุคลากรในองค์กรนั้น จะต้องเริ่มจากเข้ามาเป็นเจ้าหน้าที่ของรัฐจนถึงสิ้นสุดในการดำรงตำแหน่ง ซึ่งพนักงานเทศบาล ลูกจ้างประจำ พนักงานจ้าง ต้องได้รับการประกันคุณภาพอาจแยกได้เป็น ๔ องค์ประกอบ ดังนี้

๑. การพัฒนาข้าราชการ ลูกจ้างประจำ และพนักงานจ้าง ของเทศบาลตำบลปากน้ำท่าเรือจะต้องได้รับการพัฒนาเป็นระยะ ตั้งแต่ได้รับการบรรจุใหม่ ตลอดไปจนถึงช่วงอายุของการรับราชการ ซึ่งการพัฒนาอาจทำได้หลายวิธี เช่น การปฐมนิเทศ การฝึกอบรม การศึกษาดูงานด้วยตนเอง การศึกษาดูงาน เป็นต้น เทศบาลจึงต้องสนับสนุนให้มีการพัฒนาและลงทุนทรัพยากรมนุษย์ขององค์กร

๒. การประเมินคุณภาพจากผลการปฏิบัติงาน ซึ่งได้รับการประเมินอย่างยุติธรรมในรูปแบบคณะกรรมการ ซึ่งมีบุคคลภายนอกเข้าร่วมการประเมินแบบมีส่วนร่วม

๓. ความก้าวหน้าในตำแหน่งหน้าที่การงาน จะต้องเป็นไปตามการประเมินผลคุณภาพงาน ถ้าหากคุณภาพงานออกมาดี ควรได้รับผลตอบแทนในทางที่ดี หากไม่เป็นที่พอใจให้ปรับเปลี่ยนงานที่ถนัดกว่า หรือกลับไปปรับปรุงแก้ไขพัฒนาให้ดีขึ้นกว่าเดิม

๔. การตอบแทนและยกย่อง เป็นองค์ประกอบที่สำคัญที่จะสร้างขวัญกำลังใจกับข้าราชการ ลูกจ้าง และพนักงานจ้างของเทศบาล โดยผลงานที่เป็นที่ประจักษ์ที่ให้คุณประโยชน์ต่อสังคมและส่วนรวม อาจเป็นการยกย่องเชิดชูเกียรติจากผู้บังคับบัญชา การได้รับการเลื่อนขั้น เลื่อนตำแหน่ง

๓.๓ วิธีการพัฒนาบุคลากรของเทศบาลตำบลปากน้ำท่าเรือ

วิธีการพัฒนาบุคลากร ผู้บริหาร สมาชิกสภาเทศบาล พนักงานเทศบาล ลูกจ้าง และพนักงานจ้าง ให้เทศบาลดำเนินการเอง หรืออาจมอบหมายสำนักงาน ก.ท. สำนักงาน ก.ท.จ. หรือผู้ที่เหมาะสมดำเนินการ หรือดำเนินการร่วมกับสำนักงาน ก.ท. สำนักงาน ก.ท.จ. ส่วนราชการหรือหน่วยงานอื่น โดยวิธีการพัฒนาวิธีใดวิธีหนึ่งหรือหลายวิธีก็ได้ ตามความจำเป็นและเหมาะสม ดังนี้

๑. การปฐมนิเทศ จะดำเนินการก่อนที่จะมีการมอบหมายให้ปฏิบัติหน้าที่ เฉพาะพนักงานเทศบาลและพนักงานจ้างผู้ที่ได้รับการบรรจุแต่งตั้งเข้ารับราชการใหม่

๒. การฝึกอบรม อาจดำเนินการโดยเทศบาลเอง หรือคณะกรรมการพนักงานเทศบาลจังหวัดสุพรรณบุรี สำนักงานท้องถิ่นจังหวัดสุพรรณบุรี หรือสถาบันพัฒนาบุคลากรท้องถิ่น กรมส่งเสริมการปกครองท้องถิ่น หรือส่วนราชการอื่น ตามความจำเป็นและเหมาะสม

๓. การศึกษาหรือดูงาน อาจดำเนินการในหลักสูตรอบรมและศึกษาดูงานที่อยู่ในความสนใจและเกี่ยวข้องกับอำนาจหน้าที่ของเทศบาล

๔. การประชุมเชิงปฏิบัติการหรือการสัมมนา อาจดำเนินการโดยคณะกรรมการพนักงานเทศบาลจังหวัดสุพรรณบุรี หรือหน่วยงานอื่นที่เกี่ยวข้อง

๕. การสอนงาน การให้คำปรึกษาหรือวิธีการอื่นที่เหมาะสม ให้ผู้บังคับบัญชามีหน้าที่สอนงานให้กับผู้อยู่ใต้บังคับบัญชาก่อนมอบหมายงาน ให้ผู้บังคับบัญชามีหน้าที่ให้คำปรึกษาด้วยวิธีการที่เหมาะสม

๓.๔ การพัฒนาความรู้ให้กับบุคลากรของเทศบาลตำบลปากน้ำท่าเรือ

เทศบาลตำบลปากน้ำท่าเรือพิจารณาหลักสูตรความรู้ที่บุคลากรในสังกัดควรต้องได้รับการพัฒนาความรู้ความสามารถในหลักสูตรใดหลักสูตรหนึ่ง หรือหลายหลักสูตรอย่างน้อย ปีละ ๑ ครั้ง หรือตามที่ผู้บริหารท้องถิ่นเห็นสมควร ดังนี้

(๑) ด้านความรู้ทั่วไปในการปฏิบัติราชการ ได้แก่ ความรู้ที่เกี่ยวข้องกับการปฏิบัติราชการโดยทั่วไป เช่น ระเบียบแบบแผนทางราชการ กฎหมายระเบียบที่ใช้ในการปฏิบัติราชการ บทบาทหน้าที่ของข้าราชการหรือพนักงานส่วนท้องถิ่น แนวทางปฏิบัติเพื่อเป็นพนักงานจ้างและลูกจ้างประจำ และหน้าที่ของบุคลากรท้องถิ่นในระบอบประชาธิปไตยอันมีพระมหากษัตริย์ทรงเป็นพระประมุข และการเป็นข้าราชการที่ดี

(๒) ด้านคุณสมบัติส่วนตัว ได้แก่ การช่วยเสริมบุคลิกภาพที่ดี ส่งเสริมให้สามารถปฏิบัติงานร่วมกับบุคคลอื่นได้อย่างราบรื่นมีประสิทธิภาพ พัฒนาทักษะที่จำเป็นต่อการปฏิบัติงาน ทักษะด้านดิจิทัล มนุษย์สัมพันธ์การทำงาน การสื่อความหมายการเสริมสร้างสุขภาพอนามัย เป็นต้น

(๓) ด้านความรู้ และทักษะเฉพาะของงานในแต่ละตำแหน่ง ได้แก่ ความรู้ ความสามารถในการปฏิบัติงานของตำแหน่งหนึ่งตำแหน่งใดโดยเฉพาะ เช่น งานฝึกอบรม งานพิมพ์หนังสือราชการ งานด้านช่าง

(๔) ด้านการบริหาร ได้แก่ รายละเอียดที่เกี่ยวกับการบริหารงานและการบริหารคน เช่น ในเรื่องการวางแผน การมอบหมายงาน การจูงใจ การประสานงาน ความเป็นผู้นำองค์กร ทักษะเฉพาะด้าน การคิดเชิงกลยุทธ์ ทักษะการสื่อสาร และการตัดสินใจ

(๕) ด้านคุณธรรม และจริยธรรม ได้แก่ การพัฒนาคุณธรรมและจริยธรรมในการปฏิบัติงาน เช่น จริยธรรมในการปฏิบัติงาน มาตรฐานทางจริยธรรม การพัฒนาคุณภาพชีวิต เพื่อประสิทธิภาพในการปฏิบัติงานอย่างมีความสุข

๓.๕ ประกาศคุณธรรมจริยธรรมของข้าราชการหรือพนักงานส่วนท้องถิ่นและลูกจ้าง

เทศบาลตำบลปากน้ำท่าเรือ มีการบริหารองค์กรโดยยึดหลักตามพระราชบัญญัติระเบียบบริหารราชการแผ่นดิน พ.ศ. ๒๕๓๔ และแก้ไขเพิ่มเติม (ฉบับที่ ๘) พ.ศ. ๒๕๕๓ และพระราชบัญญัติระเบียบบริหารงานบุคคลส่วนท้องถิ่น พ.ศ. ๒๕๔๒ เป็นกรอบบริหารจัดการ จึงได้กำหนดมาตรฐานและแนวทางในการรักษาระบบคุณธรรมเกี่ยวกับการบริหารงานบุคคล เพื่อให้พนักงานเทศบาลใช้ยึดถือเป็นหลักการและแนวทางปฏิบัติและเป็นเครื่องกำกับความประพฤติของตน ดังนี้

๑. พึงดำรงตนให้ตั้งอยู่ในศีลธรรมอันดี ปฏิบัติหน้าที่ด้วยความซื่อสัตย์ สุจริต และมีความรับผิดชอบ
๒. พึงปฏิบัติหน้าที่อย่างเปิดเผย โปร่งใส พร้อมให้ตรวจสอบ
๓. พึงให้บริการด้วยความเสมอภาค สะดวก รวดเร็ว และมีอัธยาศัยไมตรี โดยยึดประโยชน์ของประชาชนเป็นหลัก
๔. พึงปฏิบัติหน้าที่โดยมุ่งผลสัมฤทธิ์ของงานอย่างคุ้มค่า
๕. พึงพัฒนาทักษะ ความรู้ ความสามารถ และตนเองให้ทันสมัยอยู่เสมอ

๓.๖ การพัฒนาข้าราชการหรือพนักงานส่วนท้องถิ่นตามหลักสูตรสายงาน

ที่	ชื่อ-สกุล	ตำแหน่ง	ระดับ	คุณวุฒิการศึกษา	ระยะเวลาการดำรงตำแหน่ง (ปี /เดือน)	การผ่านฝึกอบรมตามหลักสูตรสายงาน	แผนการเข้ารับการฝึกอบรมตามหลักสูตรสายงาน			หมายเหตุ
							๒๕๖๗	๒๕๖๘	๒๕๖๙	
๑	นายวัชรวิชญ์ ปฐมเมธีพัฒน์	รองปลัดเทศบาล	ต้น	รัฐประศาสนศาสตรมหาบัณฑิต (ร.ป.ม)	๑๕ ปี ๑๐ เดือน	หลักสูตรนักบริหารงานท้องถิ่นระดับต้น	-	-	-	
สำนักปลัดเทศบาล										
๒	นางฐิติมา ชุมนุช	หัวหน้าสำนักปลัดเทศบาล (นักบริหารงานทั่วไป)	ต้น	รัฐประศาสนศาสตรมหาบัณฑิต (การปกครองท้องถิ่น)	๑๘ ปี ๗ เดือน	หลักสูตรนักบริหารงานทั่วไป ระดับต้น	+๑	-	-	
๓	นางสาวจันทร์เพ็ญ ต้นสกุล	นักทรัพยากรบุคคล	ชก.	รัฐประศาสนศาสตรมหาบัณฑิต (การปกครองท้องถิ่น)	๒๔ ปี ๑ เดือน	หลักสูตรนักทรัพยากรบุคคล	-	+๑	-	
๔	นางสรลณี สามารถ	นักพัฒนาชุมชน	ปก.	ศิลปศาสตรบัณฑิต	๓ ปี ๘ เดือน	-	-	-	+๑	
๕	นายภัทรชนน นิมบรรเทิง	นักวิเคราะห์นโยบายและแผน	ปก.	รัฐประศาสนศาสตรมหาบัณฑิต	๑๑ เดือน	-	-	+๑	-	
๖	พ.อ.อ.สุรกิจ คำเพชรดี	เจ้าพนักงานป้องกันและบรรเทาสาธารณภัย	ชง.	ปวส.	๒๖ ปี	-	-	-	+๑	
๗	นางสาวเยาวลักษณ์ ทิพย์ป่าเว	เจ้าพนักงานธุรการ	ปง.	ปวส.	๑๑ เดือน	หลักสูตรเจ้าพนักงานธุรการ	+๑	-	-	
กองคลัง										
๘	นางปณิชาพัชร ปั่นทอง	ผู้อำนวยการกองคลัง (นักบริหารงานคลัง)	ต้น	บริหารธุรกิจมหาบัณฑิต	๒๔ ปี ๒ เดือน	หลักสูตรนักบริหารงานคลัง ระดับต้น	-	-	+๑	
๙	นางจินชญาภาส ธนโชติชญาณี	หัวหน้าฝ่ายพัฒนารายได้ (นักบริหารงานคลัง)	ต้น	บริหารธุรกิจมหาบัณฑิต	๒๔ ปี ๘ เดือน	-	-	+๑	-	
๑๐	นางศิริวรรณ ทิมโพธิ์	นักวิชาการเงินและบัญชี	ปก.	บริหารธุรกิจมหาบัณฑิต	๑๑ เดือน	-	-	-	+๑	
๑๑	นางสาวลัดดา พรหมศรี	เจ้าพนักงานการเงินและบัญชี	ชง.	ปวส.	๑๗ ปี ๗ เดือน	-	-	-	-	
๑๒	นางสาวไพลิน เพชรสังข์	เจ้าพนักงานจัดเก็บรายได้	ปง.	ปวส.	๓ ปี ๙ เดือน	-	-	+๑	-	
๑๓	นางสาวเสาวณี นวลสุวรรณ	เจ้าพนักงานจัดเก็บรายได้	ปง.	ปวส.	๓ ปี ๗ เดือน	-	+๑			

ที่	ชื่อ-สกุล	ตำแหน่ง	ระดับ	คุณวุฒิการศึกษา	ระยะเวลาการดำรงตำแหน่ง (ปี /เดือน)	การผ่านฝึกอบรมตามหลักสูตรสายงาน	แผนการเข้ารับการฝึกอบรมตามหลักสูตรสายงาน			หมายเหตุ
							๒๕๖๗	๒๕๖๘	๒๕๖๙	
กองช่าง										
๑๔	นายสมพร มิ่งแก้ว	ผู้อำนวยการกองช่าง	ต้น	สถาปัตยกรรมศาสตร์บัณฑิต	๒๑ ปี	-	-	-	-	
๑๕	นายอำพล อิศราคาร	เจ้าพนักงานธุรการ	ชง.	ปวส.	๑๙ ปี	หลักสูตรเจ้าพนักงานธุรการ	-	+๑	-	
รวม							๓	๕	๔	

ส่วนที่ ๔ ยุทธศาสตร์การพัฒนาบุคลากร

การพัฒนาบุคลากรของเทศบาลตำบลปากน้ำท่าเรือ ได้กำหนดวิสัยทัศน์ พันธกิจ ค่านิยม ยุทธศาสตร์การพัฒนาบุคลากรเพื่อเป็นกรอบแนวทางในการพัฒนา ดังนี้

๔.๑ วิสัยทัศน์ (Vision)

“เมืองท่องเที่ยวเชิงสุขภาพชั้นนำ การเกษตรสร้างสรรค์ เมืองน่าอยู่ ที่ประชาชนมีคุณภาพชีวิต และประตูการค้าชายแดนฝั่งอันดามัน”

๔.๒ พันธกิจด้านการพัฒนาทรัพยากรบุคคล (Mission)

- ๑) ประชาชนได้รับบริการด้านโครงสร้างพื้นฐานให้มีความสะดวกและรวดเร็ว
- ๒) ประชาชนมีความรู้และบำรุงรักษาศิลปวัฒนธรรมอันดีงาม
- ๓) ประชาชนมีศักยภาพ มีรายได้เพียงพอสามารถพึ่งตนเองได้
- ๔) มลภาวะและสิ่งแวดล้อมไม่เป็นพิษทำให้ชุมชนน่าอยู่อย่างสงบสุข
- ๕) การบริหารจัดการภาครัฐที่ดีและมีส่วนร่วมจากทุกภาคส่วน

๔.๓ ค่านิยม

“ยึดมั่นในคุณธรรมและจริยธรรม มุ่งผลสัมฤทธิ์ของงาน รักษามาตรฐาน มีคุณภาพโปร่งใส และตรวจสอบได้”

๔.๔ เป้าประสงค์

- ๑) พนักงานเทศบาลที่ได้รับการบรรจุแต่งตั้งเข้ารับราชการเป็นพนักงานเทศบาล เข้าใจแบบแผนของทางราชการ หลักและวิธีการปฏิบัติราชการ
- ๒) พนักงานเทศบาล ลูกจ้างประจำ และพนักงานจ้าง มีการพัฒนาความสามารถ ทักษะ ความรู้ และสมรรถนะที่หลากหลายในการปฏิบัติงาน
- ๓) พนักงานเทศบาล ลูกจ้างประจำ และพนักงานจ้างมีการปฏิบัติหน้าที่ได้อย่างถูกต้องลดปัญหาในการปฏิบัติงาน โดยยึดประโยชน์ของส่วนรวม
- ๔) พนักงานเทศบาล ลูกจ้างประจำ และพนักงานจ้าง มีความพร้อมในการปฏิบัติงานในระดับที่สูงขึ้น
- ๕) มีการประสานการทำงานเป็นทีม และปฏิบัติหน้าที่อย่างสอดคล้องกันและเป็นระบบ

๔.๕ ยุทธศาสตร์การพัฒนาบุคลากร

- ยุทธศาสตร์ที่ ๑ การพัฒนาคุณภาพชีวิตพนักงานเทศบาล
- ยุทธศาสตร์ที่ ๒ การพัฒนาพนักงานเทศบาลให้เป็นคนดี
- ยุทธศาสตร์ที่ ๓ การพัฒนาพนักงานเทศบาลทุกระดับเป็นผู้นำการเปลี่ยนแปลง
- ยุทธศาสตร์ที่ ๔ เสริมสร้างวัฒนธรรมในองค์กรให้มีการแลกเปลี่ยนเรียนรู้และร่วมกันพัฒนา

ยุทธศาสตร์ที่ ๑ การพัฒนาคุณภาพชีวิตพนักงานเทศบาล

วัตถุประสงค์และเป้าหมาย	โครงการ/กิจกรรม	ตัวชี้วัด	ค่าเป้าหมายประจำปี			งบประมาณ			วิธีการพัฒนาบุคลากร	หน่วยงานดำเนินการ
			๒๕๖๗ (คน)	๒๕๖๘ (คน)	๒๕๖๙ (คน)	๒๕๖๗	๒๕๖๘	๒๕๖๙		
บุคลากรทุกระดับมีความรู้ ความสามารถ ทักษะ และสมรรถนะที่จำเป็นในการปฏิบัติงานตามเกณฑ์ที่กำหนด	๑) โครงการฝึกอบรมหลักสูตรปฐมนิเทศบุคลากรบรรจุใหม่	ร้อยละของบุคลากรที่ผ่านหลักสูตรปฐมนิเทศข้าราชการหรือพนักงานส่วนท้องถิ่นบรรจุใหม่ (ร้อยละ ๑๐๐)	๒	๑	๑	๓๐,๐๐๐	๑๕,๐๐๐	๑๕,๐๐๐	การฝึกอบรม	กรมส่งเสริมการปกครองท้องถิ่น
	๒) โครงการฝึกอบรมหลักสูตรตามสายงานของข้าราชการหรือพนักงานส่วนท้องถิ่น	ร้อยละของบุคลากรที่ผ่านการฝึกอบรมหลักสูตรตามสายงานของข้าราชการหรือพนักงานส่วนท้องถิ่น (ร้อยละ ๑๐๐)	๔	๕	๑	๑๒๐,๐๐๐	๑๕๐,๐๐๐	๓๓๐,๐๐๐	การฝึกอบรมเชิงปฏิบัติการ	กรมส่งเสริมการปกครองท้องถิ่น
บุคลากรมีสุขภาพที่ดีพร้อมปฏิบัติงาน	๓) กิจกรรมการตรวจสุขภาพประจำปีของบุคลากร	ร้อยละของผู้ได้รับการตรวจสุขภาพประจำปี (ร้อยละ ๙๐)	๓๕	๓๕	๓๕	-	-	-		เทศบาลตำบลปากน้ำท่าเรือ
รวม			๓๗	๔๑	๕๓	๑๕๐,๐๐๐	๑๖๕,๐๐๐	๓๔๕,๐๐๐		

ยุทธศาสตร์ที่ ๒ การพัฒนาพนักงานเทศบาลให้เป็นคนดี

วัตถุประสงค์และเป้าหมาย	โครงการ/กิจกรรม	ตัวชี้วัด	ค่าเป้าหมายประจำปี			งบประมาณ			วิธีการพัฒนาบุคลากร	หน่วยงานดำเนินการ
			๒๕๖๗ (คน)	๒๕๖๘ (คน)	๒๕๖๙ (คน)	๒๕๖๗	๒๕๖๘	๒๕๖๙		
บุคลากรทุกระดับ มีคุณธรรม จริยธรรม เป็นข้าราชการที่ดี ในการปฏิบัติงาน	๑) โครงการฝึกอบรมคุณธรรม จริยธรรม ธรรมภิบาลใน หน่วยงานให้กับบุคลากร	ร้อยละของบุคลากรที่ เข้ารับการฝึกอบรม (ร้อยละ ๘๐)	๑๐๐	๑๐๐	๑๐๐	๓๐,๐๐๐	๓๐,๐๐๐	๓๐,๐๐๐	การฝึกอบรม	เทศบาลตำบล ปากน้ำท่าเรือ
	๒) โครงการจัดกิจกรรมการต้าน การทุจริตคอร์รัปชันในองค์กร ปกครองส่วนท้องถิ่น	ร้อยละของบุคลากรที่ เข้าร่วมกิจกรรม (ร้อยละ ๘๐)	๑๐๐	๑๐๐	๑๐๐	๒๐,๐๐๐	๒๐,๐๐๐	๒๐,๐๐๐	การฝึกอบรม	เทศบาลตำบล ปากน้ำท่าเรือ
บุคลากรทุกระดับ มีการพัฒนา เสริมสร้าง วัฒนธรรมองค์กรที่ดีและ สร้างความสมัครสมาน สามัคคีในองค์กร	๑) โครงการสัมมนาและการศึกษา ดูงานของเทศบาลตำบลท่าระหัด ประจำปี	ร้อยละของบุคลากรที่ เข้าร่วมกิจกรรม (ร้อยละ ๘๐)	๑๐๐	๑๐๐	๑๐๐	๓๕๐,๐๐๐	๓๕๐,๐๐๐	๓๕๐,๐๐๐	๑) การฝึกอบรม ๒) การฝึกปฏิบัติ	เทศบาลตำบล ปากน้ำท่าเรือ
รวม			๓๐๐	๓๐๐	๓๐๐	๔๐๐,๐๐๐	๔๐๐,๐๐๐	๔๐๐,๐๐๐		

ยุทธศาสตร์ที่ ๓ การพัฒนาพนักงานเทศบาลทุกระดับเป็นผู้นำการเปลี่ยนแปลง

วัตถุประสงค์และเป้าหมาย	โครงการ/กิจกรรม	ตัวชี้วัด	ค่าเป้าหมายประจำปี			งบประมาณ			วิธีการพัฒนาบุคลากร	หน่วยงานดำเนินการ
			๒๕๖๗ (คน)	๒๕๖๘ (คน)	๒๕๖๙ (คน)	๒๕๖๗	๒๕๖๘	๒๕๖๙		
บุคลากรทุกระดับมีความรู้ทักษะสมรรถนะที่เหมาะสมกับการปฏิบัติงานและพร้อมรับการเปลี่ยนแปลง	๑)โครงการฝึกอบรมเพื่อเพิ่มประสิทธิภาพในการปฏิบัติงานของเทศบาลตำบลท่าแร่หัด	ร้อยละของบุคลากรที่เข้ารับการฝึกอบรม (ร้อยละ ๘๐)	๑๐๐	๑๐๐	๑๐๐	๕๐,๐๐๐	๕๐,๐๐๐	๕๐,๐๐๐	การฝึกอบรม	เทศบาลตำบลปากน้ำท่าเรือ
บุคลากรทุกระดับมีความรู้ทักษะด้านดิจิทัลพัฒนาในการปฏิบัติงาน	๑)โครงการฝึกอบรมเพื่อเพิ่มทักษะด้านดิจิทัลและการพัฒนาการปฏิบัติงานในยุคดิจิทัล	ร้อยละของบุคลากรที่เข้ารับการฝึกอบรม (ร้อยละ ๘๐)	๑๐๐	๑๐๐	๑๐๐	๕๐,๐๐๐	๕๐,๐๐๐	๕๐,๐๐๐	๑) การฝึกอบรม ๒) การฝึกปฏิบัติ	เทศบาลตำบลปากน้ำท่าเรือ
รวม			๒๐๐	๒๐๐	๒๐๐	๑๐๐,๐๐๐	๑๐๐,๐๐๐	๑๐๐,๐๐๐		

ยุทธศาสตร์ที่ ๔ เสริมสร้างวัฒนธรรมในองค์กรให้มีการแลกเปลี่ยนเรียนรู้และร่วมกันพัฒนา

วัตถุประสงค์และเป้าหมาย	โครงการ/กิจกรรม	ตัวชี้วัด	ค่าเป้าหมายประจำปี			งบประมาณ			วิธีการพัฒนาบุคลากร	หน่วยงานดำเนินการ
			๒๕๖๗ (คน)	๒๕๖๘ (คน)	๒๕๖๙ (คน)	๒๕๖๗	๒๕๖๘	๒๕๖๙		
บุคลากรสามารถปฏิบัติงานได้อย่างมีประสิทธิภาพ	๑) โครงการการเรียนรู้ด้วยตนเองผ่านสื่ออิเล็กทรอนิกส์ (e-Learning)	ร้อยละของบุคลากรที่ผ่านการเรียนรู้ด้วยตนเอง (ร้อยละ ๘๐)	๑๐๐	๑๐๐	๑๐๐	-	-	-	การฝึกอบรม	สถาบันการศึกษา ให้บริการวิชาการ
ส่วนราชการมีการจัดการให้ความรู้กับบุคลากร	๑) การจัดกิจกรรมการสร้างส่วนราชการให้เป็นองค์กรเรียนรู้ เช่น จัดทำคู่มือการปฏิบัติงาน แผ่นพับ กฎระเบียบการปฏิบัติราชการในสายงาน เพื่อเผยแพร่ในกับบุคลากรในสังกัด	ร้อยละของบุคลากรในสำนักงาน	๑๐๐	๑๐๐	๑๐๐	-	-	-	การปฏิบัติงาน	เทศบาลตำบลปากน้ำท่าเรือ
	๒) การประชุมถ่ายทอดนโยบายการบริหารงานระหว่างผู้บังคับบัญชากับเจ้าหน้าที่ผู้ปฏิบัติงาน	ร้อยละของบุคลากรในสำนักงาน	๑๐๐	๑๐๐	๑๐๐	-	-	-	การประชุม	เทศบาลตำบลปากน้ำท่าเรือ
รวม			๓๐๐	๓๐๐	๓๐๐	-	-	-		

สรุปยุทธศาสตร์การพัฒนาศูนย์สุขภาพ ๓ ปี ของเทศบาลตำบลท่าระหัด
ประจำปีงบประมาณ พ.ศ. ๒๕๖๗ - ๒๕๖๙

ลำดับ	ยุทธศาสตร์การพัฒนาศูนย์สุขภาพ	จำนวนโครงการ			งบประมาณ			หมายเหตุ
		๒๕๖๗	๒๕๖๘	๒๕๖๙	๒๕๖๗	๒๕๖๘	๒๕๖๙	
๑	การพัฒนาคุณภาพชีวิตพนักงานเทศบาล	๓	๓	๓	๑๕๐,๐๐๐	๑๖๕,๐๐๐	๓๔๕,๐๐๐	
๒	การพัฒนาพนักงานเทศบาลให้เป็นคนดี	๓	๓	๓	๔๐๐,๐๐๐	๔๐๐,๐๐๐	๔๐๐,๐๐๐	
๓	การพัฒนาพนักงานเทศบาลทุกระดับเป็นผู้นำการเปลี่ยนแปลง	๒	๒	๒	๑๐๐,๐๐๐	๑๐๐,๐๐๐	๑๐๐,๐๐๐	
๔	เสริมสร้างวัฒนธรรมในองค์กรให้มีการแลกเปลี่ยนเรียนรู้และ ร่วมกันพัฒนา	๓	๓	๓	-	-	-	
รวม		๑๑	๑๑	๑๑	๖๕๐,๐๐๐	๖๖๕,๐๐๐	๘๔๕,๐๐๐	

ส่วนที่ ๕ การติดตามประเมินผลการพัฒนาบุคลากร

๕.๑ ความรับผิดชอบ

๑. บุคลากรมีหน้าที่เรียนรู้และพัฒนาตนเองทั้งในด้านกรอบความคิดและทักษะให้สามารถทำงานตามบทบาทหน้าที่และระดับตำแหน่งของตนเอง

๒. ผู้บังคับบัญชาทุกระดับ มีหน้าที่สร้างสภาพแวดล้อมและระบบการทำงานที่เอื้อให้เกิดการเรียนรู้ให้ทรัพยากรที่จำเป็น รวมทั้ง ดูแลและให้คำแนะนำเกี่ยวกับการทำงาน และการเรียนรู้และพัฒนาแก่ผู้ใต้บังคับบัญชาอย่างเหมาะสม

๓. คณะกรรมการจัดทำแผนพัฒนาบุคลากรองค์กรปกครองส่วนท้องถิ่น มีหน้าที่กำหนดทิศทางขององค์กรและทิศทางด้านบุคลากรให้มีความชัดเจน ร่วมกับผู้บริหารในการกำหนดทิศทางเชิงยุทธศาสตร์ด้านการบริหารและพัฒนาทรัพยากรบุคคลขององค์กรปกครองส่วนท้องถิ่น รวมทั้งให้การสนับสนุนผู้บังคับบัญชาทุกระดับในการทำหน้าที่และรับผิดชอบการเรียนรู้และพัฒนาผู้ใต้บังคับบัญชา ดำเนินการจัดกระบวนการเรียนรู้ การพัฒนาบุคลากร เพื่อให้เกิดประโยชน์สูงสุด และสอดคล้องกับความต้องการของบุคลากร และส่วนราชการอย่างทั่วถึง เพื่อนำไปสู่การเป็นองค์กรแห่งการเรียนรู้ รวมถึงติดตามและประเมินผลแผนพัฒนาบุคลากรของเทศบาลตำบลปากน้ำท่าเรือ กำหนดวิธีการติดตามประเมินผล ตลอดจนการดำเนินการอื่นๆ แล้วเสนอผลการติดตามประเมินผลต่อนายกเทศมนตรี ทราบต่อไป

เทศบาลตำบลปากน้ำท่าเรือ ให้แต่งตั้งคณะกรรมการจัดทำแผนพัฒนาพนักงานเทศบาลคณะหนึ่ง ดังนี้ ซึ่งมีอำนาจหน้าที่ในการพิจารณาแผนพัฒนาพนักงานเทศบาลตลอดระยะเวลา ๓ ปี ตามคำสั่งเทศบาลตำบลท่าระหัด ที่ ๔๙๖/๒๕๖๖ เรื่อง แต่งตั้งคณะกรรมการจัดทำแผนพัฒนาพนักงานเทศบาล ๓ ปี ลงวันที่ ๑๙ กรกฎาคม ๒๕๖๖ ประกอบด้วย

คณะกรรมการจัดทำแผนพัฒนาพนักงานเทศบาล ประจำปีงบประมาณ พ.ศ. ๒๕๖๗ – ๒๕๖๙ ดังนี้

๑. นายกเทศมนตรีตำบลปากน้ำท่าเรือ	ประธานกรรมการ
๒. ปลัดเทศบาลตำบลปากน้ำท่าเรือ	กรรมการ
๓. รองปลัดเทศบาลตำบลปากน้ำท่าเรือ	กรรมการ
๔. ผู้อำนวยการกองคลัง	กรรมการ
๕. ผู้อำนวยการกองช่าง	กรรมการ
๖. หัวหน้าสำนักปลัด	กรรมการและเลขานุการ
๗. นักทรัพยากรบุคคล	ผู้ช่วยเลขานุการ

๕.๒ การติดตามและประเมินผล

คณะกรรมการจัดทำแผนพัฒนาพนักงานเทศบาล กำหนดเครื่องมือที่ใช้ในการติดตามและประเมินผลแผนพัฒนาพนักงานเทศบาล ในการติดตามและประเมินผลการพัฒนาประจำปี โดยคณะกรรมการจัดทำแผนพัฒนาพนักงานเทศบาล เทศบาลตำบลท่าระหัดใช้เครื่องมือ วิธีการในการติดตามและประเมินผล ดังนี้

๑. การรายงานการฝึกอบรมของผู้ที่กลับจากฝึกอบรม รายบุคคล
๒. การรายงานผลการเข้ารับการฝึกอบรม ให้ผู้บังคับบัญชาทราบ ทุก ๓ เดือน และสรุปผลรายงานผลประจำปีเมื่อสิ้นปีงบประมาณ
๓. การสัมภาษณ์ แบบสอบถาม รายบุคคล
๔. การสังเกตหรือการสนทนากลุ่ม จากคณะกรรมการ หรือหัวหน้าส่วนราชการ ผู้บังคับบัญชา ในการนำความรู้ที่ได้รับจากการฝึกอบรมไปใช้ในการปฏิบัติงานจริง
๕. การติดตามประเมินผล ตามแบบรายงานของผู้เข้ารับการฝึกอบรมและผู้บังคับบัญชา

๕.๓ บทสรุป

การบริหารงานบุคคลตามแผนพัฒนาบุคลากรของเทศบาลตำบลปากน้ำท่าเรือ สามารถปรับเปลี่ยน แก้ไข เพิ่มเติมให้เหมาะสมตามระเบียบกฎหมาย หรือตามประกาศคณะกรรมการพนักงานเทศบาล จังหวัดระนอง ตลอดจนแนวนโยบายและยุทธศาสตร์ต่างๆ ประกอบกับภารกิจตามกฎหมายและการถ่ายโอน อาจเป็นเหตุให้การพัฒนาบุคลากรบางตำแหน่งที่จำเป็นได้รับการพัฒนามากกว่า และภารกิจบางประการที่ไม่มีความจำเป็นอาจต้องทำการยุบหรือปรับโครงสร้างหน่วยงานใหม่ให้ครอบคลุมภารกิจต่างๆ ให้สอดคล้องกับนโยบายการถ่ายโอนภารกิจให้แก่องค์กรปกครองส่วนท้องถิ่น และบุคลากรขององค์กรปกครองส่วนท้องถิ่นต้องปรับตัวให้เหมาะสมกับสถานการณ์ที่มีการเปลี่ยนแปลงอยู่ตลอดเวลา

ภาคผนวก